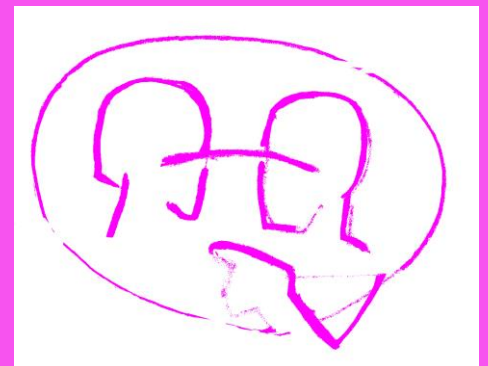


BUDDYZORG LIMBURG

Jaarverslag 2020



Voorwoord

Na een bewogen jaar in 2019 moest het jaar 2020 voor ons een jaar van stabilisatie en versterking worden. Het versterken en stabiliseren van onze organisatie is noodzakelijk om verdere groei de komende jaren mogelijk te maken. Dat is ons gelukt!

De positie van Buddyzorg Limburg binnen SGL is verduidelijkt en de weg naar verbinding verder voortgezet. Er zijn in de loop van het jaar twee parttime regioconsulenten (professionals) geworven en aangesteld, die uitvoering geven aan het primaire proces. Zij werven en selecteren enerzijds buddy's en verzorgen anderzijds intakes, matches en (eind) evaluaties van maatjes, de zorgvragers. Daarnaast is er een voortdurende inspanning geweest om vrijwilligers te werven. Ondanks óf dankzij de coronapandemie heeft deze werving ons voorzien in een groep nieuwe enthousiaste vrijwilligers. Hiervoor zijn wij enorm dankbaar maar bovenal trots op.

Niemand kon voorspellen dat wij in 2020 wereldwijd met een coronapandemie te maken kregen. Dit met een enorme impact op het sociale leven én de zorg. Voor onze organisatie betekende dit tijdens de eerste lockdown enkel digitale ondersteuning aan onze maatjes. Later werd dit uitgebreid naar contacten alleen in de buitenlucht en daarna weer thuis bij de zorgvragers. Tijdens de tweede lockdown werd weer aangegeven contacten die digitaal mogelijk waren digitaal op te pakken. Fysieke contacten waren alleen mogelijk wanneer deze noodzakelijk waren en digitaal niet uitvoerbaar waren. Uiteraard met in achtneming van de veiligheidsvoorschriften van het RIVM en SGL. En rekening houdend met de wensen van de buddy en het maatje. De praktijk wees uit dat het merendeel van de contacten toch fysiek noodzakelijk was in de ontmoeting met de buddy.

Vanuit de regering was aandacht voor het beteugelen en het bestrijden van de pandemie. De nadruk lag hier voornamelijk op het voorkomen- én voorbereidingen treffen op het bestrijden van besmettingen door het opstarten van een vaccinatieprogramma. Tijd en aandacht voor het inzetten op gezondheidspreventie en het ontwikkelen van gezonde leefstijl was er voor de regering niet. Toch zal voor de toekomst het promoten en het bevorderen van een gezonde leefstijl een noodzakelijke krachtbron zijn waar de gezondheidswinst uit gehaald kan worden.

Buddyzorg Limburg is één van de radertjes in het geheel, die meewerkt aan het verstevigen van de eigen kracht en regie van mensen, waarbij ook aandacht is voor een gezonde leefstijl. Daarnaast draagt een buddy inzet, door het één op één contact met het maatje, bij aan het versterken van de gezondheid en het gevoel van geluk en welzijn. Oprechte aandacht en betrokkenheid, omzien naar elkaar, bevorderen gezondheid en preventie is van wezenlijk belang om als mens (gezond) te kunnen voortbestaan.

Maart 2021

Marie-Louise Weerts

Coördinator Buddyzorg Limburg

I. De organisatie

1. Aansturing

Buddyzorg Limburg is een provinciale vrijwilligersorganisatie, die als 'eigen organisatie' onderdeel uitmaakt van SGL. De organisatie bestaat uit vrijwilligers en betaalde krachten (1.78 Fte) - een coördinator en twee regioconsulenten -, die in samenspel de vrijwilligers faciliteren. De organisatie kent diverse vrijwilligersfuncties zoals buddy, werkbegeleider en diverse ondersteunende functies.

2. Wat is Buddyzorg Limburg

Buddyzorg Limburg is een maatschappelijk erkende provinciale vrijwilligersorganisatie. Zij voorziet in informele intensieve vrijwilligerszorg in de thuissituatie. Bedoeld voor kinderen, jeugdigen en volwassenen met een chronische of ernstig lichamelijke ziekte. Vrijwilligers (buddy's) zijn mensen die vanuit intrinsieke motivatie betekenisvol willen zijn voor een ander en daarvoor hun tijd, aandacht en inzet beschikbaar stellen aan mensen die deze ondersteuning (tijdelijk) nodig hebben. Deze vorm van ondersteuning -gebaseerd op een gelijkwaardige relatie- is erop gericht dat de ander uiteindelijk verder kan met het eigen leven en indien mogelijk weer kan participeren in de maatschappij. Deze vrijwilligersinzet sluit aan op (eventuele) professionele ondersteuning; waardoor deze ontlast, dan wel voorkomen kan worden.

Visie

Ieder mens heeft talenten en is uniek. Ieder mens mag meedoen.

Missie

We vertrouwen op het menselijk vermogen om beperkingen naar mogelijkheden te vertalen.

Doel

We ondersteunen thuiswonende ernstig, chronisch of levensbedreigend lichamelijke zieke kinderen, jeugdigen en volwassenen doelgericht in het verwerkingsproces rondom het ziek zijn. Wij zetten in op het hervinden van eigen kracht, regie, zelfredzaamheid, zingeving, participatie en preventie.

Kernwaarden

- **Passie** is de motor, geeft kracht, energie, hoop en geluk. Met passie benaderen we onze klanten. Hiermee brengen wij hen in beweging zodat zij weer deel uit kunnen maken van de samenleving.
- **Verbinden**, dat doen wij samen vol aandacht en betrokkenheid bij de klant, bij elkaar en de omgeving. Wij werken samen voor meer welzijn, gezondheid en geluk.
- **Innovatie**. Het in beweging brengen van mensen is onze drijfveer. We stemmen creatief en effectief vraag en aanbod af door open te staan voor talenten, ideeën en mogelijkheden.
- **Preventie**. Wij zetten in op preventie en bevorderen bewustwording, inzicht en eigen verantwoordelijkheid ter verbetering van de gezondheid.

Motto

Ons motto is 'transparant zijn in de dingen die we doen, met respect voor elkaar!'

3. Overzicht activiteiten Buddyzorg Limburg

Basiszorg en projectzorg

Van oudsher heeft Buddyzorg Limburg haar reguliere basiszorg op drie pijlers gebaseerd. Daaraan toegevoegd loopt de projectzorg van 2017-2020. Vanaf 2021 zal de projectzorg voor een deel worden toegevoegd aan de basiszorg.

Pijler 1	Pijler 2	Pijler 3
Basis zorg	Basis zorg	Basis zorg
Sociaal emotionele ondersteuning aan mensen met HIV en Aids .	Sociaal emotionele ondersteuning aan chronisch, ernstig en levensbedreigend lichamelijk zieke volwassenen.	Expertise: Scholing, ondersteuning, voorlichting en preventie.
	Project zorg	Project zorg
	Innovatieve projecten: Uitbreiding reguliere buddyzorg voor ernstig lichamelijk zieke kinderen en jongeren. Uitbreiding reguliere buddyzorg voor kinderen, jongeren en volwassenen die lijden aan obesitas door in te zetten op gezonde leefstijl en gedragsverandering.	Innovatieve projecten: Werving pensioen gerechtigden-, jonge- en allochtone vrijwilligers. Preventieve gezondheidsvoorlichting en leefstijlbewust wording voor jongeren. Verbreiding Wereld Aidsdag.

4. Vrijwilligers

We hebben dit jaar stevig ingezet om nieuwe vrijwilligers te werven. Bij alle vacaturebanken in Limburg zijn vacatures geplaatst voor het werven van buddy's en werkbegeleiders. Daarnaast is intensief gebruik gemaakt van onze eigen social media zoals onze website, facebook en LinkedInpagina. Maar ook via de website van SMOL; www.stichtingsmol.nl (Stichting samenwerkende Maatschappelijke Organisaties Limburg) en de zoekmachine KiekLimburg. De aansluitende opleidingen zijn benaderd voor het werven van stagiaires. In totaal hebben 97 vrijwilligers zich aangemeld waar we gesprekken mee hebben gevoerd. Met 25 personen zijn we het traject van scholing en een inzet bij Buddyzorg aangegaan. De groep werkbegeleiders en buddy's zijn hierdoor versterkt. Twee stagiairs zijn gestart en een vrijwilligster is geworven, die als werkbegeleidster de stagiaires begeleidt bij hun schoolopdrachten en leerdoelen.

5. Scholing

Alle vrijwilligers krijgen alvorens ze starten bij de organisatie een selectiegesprek en bij gebleken geschiktheid kunnen ze deelnemen aan de **basisscholing**. De basisscholing is dit jaar frequenter en in kleinere groepen georganiseerd. Tijdens de lockdown zijn we overgegaan naar een digitale scholing. Het voordeel van het frequenter organiseren van scholing is dat de vrijwilliger sneller na aanmelding ook ingezet kan worden. Hierdoor blijft de vrijwilliger betrokken en gemotiveerd. Er hebben 5 scholingsbijeenkomsten plaatsgevonden. Er is één **scholing op maat** ontwikkeld. Deze is ingezet voor enkele buddy's met een geringe concentratieboog.

Na afronding van de scholing en bij het ontvangen van een positieve VOG, kan de vrijwilliger starten met het buddywerk en met de **werkbegeleiding** (zie verder in jaarverslag).

In 2020 is het **interne scholingsprogramma** binnen de organisatie, door de coronamaatregelen, niet door kunnen gaan. Thema's die op de rol stonden zoals: loyaliteitsconflicten binnen relaties, verlies en rouw, eenzaamheid, zingeving, presentie en empowerment, psychische problematiek en autisme, zullen op een later moment ingevuld gaan worden. Het idee was opgevat om deze scholing vanuit de diverse werkbegeleidingsgroepjes te organiseren. Voor en door de eigen vrijwilligers.

De **externe scholing** bestond dit jaar uit het bijwonen van de diverse Webinars waar iedere vrijwilliger naar eigen inzicht op kon aansluiten.

In samenwerking met de Stichting Vrienden van Buddyzorg Limburg (SVVBL) (die een financiële bijdrage levert) zijn vrijwilligers van Buddyzorg ook in de gelegenheid gesteld om gebruik te maken van scholingen georganiseerd door opleidingsinstituten. Zo kan maatwerk qua individuele scholingsbehoefte worden geleverd. Hier heeft een persoon gebruik van gemaakt.

De **gezamenlijk scholing met andere organisaties** die normaliter voor de vrijwilligers van gemeente Venlo en gemeente Beesel gepland werden, zijn dit jaar gearkeerd.

In Parkstad is in samenspraak met het steunpunt voor mantelzorg en de LEVANTOgroep een scholingskalender ontwikkeld voor mantelzorgers. Zij kunnen gebruik maken van het scholingsaanbod dat door de betreffende organisaties wordt verzorgd.

Buddyzorg Limburg stond hiervoor gepland met twee bijeenkomsten:

1. *Een leven lang gezond en sterk, start met vrijwilligerswerk!* (Brunssum)

Vrijwilligerswerk houdt de samenleving als geheel én de vrijwilliger zelf gezond en veerkrachtig. Helene van Erve is sinds 1995 vrijwilligster bij Buddyzorg Limburg. Zij zal in een boeiende bijeenkomst vertellen wat haar motiveert in het verrichten van vrijwilligerswerk.

Deze bijeenkomst is vanwege Corona geannuleerd.

2. *Wereld Aids Dag* (Maastricht)

Wereld Aids Dag op 1 december 2020 is een internationale dag die gewijd is aan bewustwording en preventie betreffende HIV en Aids. Buddyzorg Limburg benut deze dag om bewustwording uit te dragen binnen de provincie en vraagt aandacht voor preventie en haalt hiermee het onderwerp uit de taboesfeer.

Deze bijeenkomst is vanwege corona gedigitaliseerd (zie verder in jaarverslag).

Ondersteuning

Alle buddy's ontvangen verplichte **werkbegeleiding** van een werkbegeleider. Dit is een professionele vrijwilliger, die iedere 4 tot 6 weken buddy's ondersteunt tijdens hun inzet. Werkbegeleiding heeft een tweeledig doel; de buddy wordt begeleid en de organisatie monitort de ontwikkeling rondom het maatjesproces. In 2019 is het beleid rondom werkbegeleiding herschreven waardoor structuur en werkwijze duidelijker en eenduidiger zijn geworden. Ook is er sindsdien supervisie gestart voor de werkbegeleiders. De supervisor is als vrijwilliger verbonden aan de organisatie. De coördinator stuurt de werkbegeleiders en supervisor aan. Per jaar staan hier 8 bijeenkomsten voor gepland. Ook deze bijeenkomsten zijn dit jaar voornamelijk digitaal georganiseerd.

6. Hulpvragers – maatjes

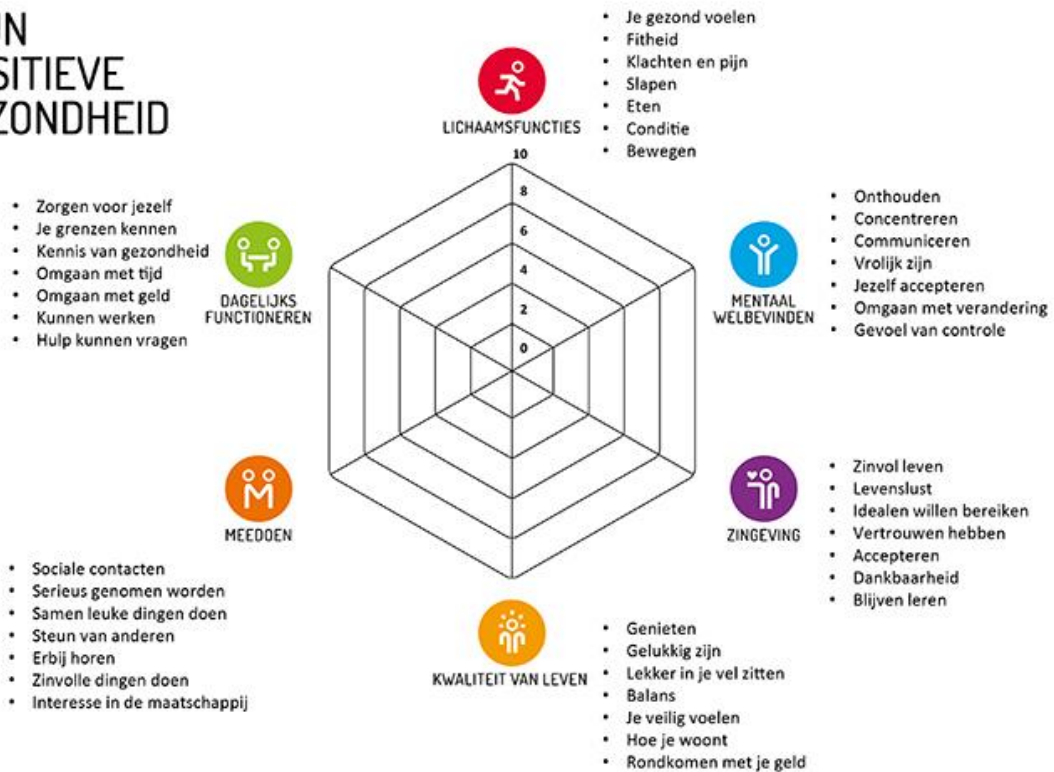
Buddyzorg voorziet in intensieve vrijwilligerszorg in de thuissituatie. Dit betekent dat Buddyzorg er is voor een specifieke doelgroep. Wie zijn die maatjes waarvoor buddy's zich inzetten? Het zijn mensen van alle leeftijden, culturen en maatschappelijke posities, die chronisch en/of levensbedreigend ziek zijn. Men kan hier denken aan kanker, MS, ALS, HIV, NAH, spierziekten zoals myotone dystrofie, Locked in syndroom, COPD, cerebrale parese, auto- immuunziekten, nierziekten, mensen die wachten op hart-, long- of levertransplantatie, etc. Deze ziekte is veelal niet een op zichzelf staand gegeven. Niet zelden betreft het mensen die daarnaast ook bekend zijn met een persoonlijkheidsstoornis zoals borderline, een vorm van autisme, of PTSS. Dat maakt de ondersteuning voor de buddy er niet eenvoudiger op. Mensen waren vaak al bekend met eenzaamheid en/of isolement. Sinds de corona uitbraak zien we eenzaamheid bijna als een constant gegeven bij onze hulpvragers. Naast het beschrevene komen we ook maatschappelijke problemen tegen. Hierbij kan men denken aan middelen gebruik, armoede, sociale uitsluiting, analfabetisme, werkloosheid, relatieproblemen, anderstalig, etc. Het spreekt voor zich dat samenwerken met andere organisaties in deze casussen een noodzakelijk gegeven is. Het spinnenweb diagram van de Positieve Gezondheid ondersteunt ons in een doelgerichte werkwijze om met hele kleine stapjes naar verbeteringen toe te werken in deze (complexe) casussen.

7. Werkwijze

Positieve Gezondheid

Sinds 2015 werkt Buddyzorg volgens het concept van de Positieve Gezondheid (bron: www.iph.nl). Deze is in 2018 binnen de organisatie verder doorgevoerd met ondersteuning van Burgerkracht Limburg. Deze werkwijze wordt bij de buddyinzet en de buddybegeleiding gehanteerd.

Door middel van het spinnenweb diagram werken we samen met het maatje naar de vooropgestelde doelen toe. Het blikveld van de zieke wordt als het ware verruimd. Het lichamelijk ziek zijn, dat een grote impact heeft, krijgt uiteindelijk een nieuwe plaats in het leven van het maatje. Of anders gezegd, in het totaalplaatje dat 'gezondheid en welbevinden' omvat. Buddy's werken vanuit een gelijkwaardige relatie toe naar motivatie, participatie, zelfregie, het vergroten van de eigen kracht en/of het sociaal welbevinden. Met andere woorden de zelfredzaamheid van de hulpvrager wordt hierdoor bevorderd. In de gelijkwaardige relatie tussen buddy en maatje kan ook de buddy nieuwe ontdekkingen doen en perspectieven vinden.



8. Buddyzorgtraject

Buddyzorg traject in relatie tot Positieve Gezondheid

Werken vanuit Positieve Gezondheid maakt de mogelijkheden van maatwerkondersteuning door de organisatie groter. Door bij het intakegesprek het spinnenwebdiagram te betrekken, kan bewustwording bij het maatje in gang worden gezet en nieuwe inzichten of mogelijkheden ontstaan. De hulpvrager kan door dit gesprek en met behulp van informatie en advies, zijn eigen kracht hervinden en/of zelf in beweging komen. In deze situatie is niet de buddyinzet de vanzelfsprekende oplossing voor ondersteuning. Uiteraard is dit niet voor iedere hulpvrager weggelegd. In dat geval blijft een buddy inzet tot de mogelijkheid behoren. Vandaar dat we dit totale traject omschrijven als het 'buddyzorgtraject.' Daarnaast blijft de functie bestaan om hulpvragers door te verwijzen naar de meest passende instanties, organisaties of van mogelijkheden te voorzien.

Intakeproces

Tijdens de intake bekijkt de regioconsulent wat de hulpvraag inhoudt en hoe deze binnen het eigen gezin/ systeem kan worden opgepakt? Is er daarnaast ondersteuning nodig dan wordt nagegaan welke organisatie de juiste zorg kan bieden. We verwijzen gericht door. Wanneer het een positieve indicatie betreft, start het buddyzorgtraject.

De complexiteit van hulpvragen neemt toe. Vaak spelen meerdere problemen tegelijkertijd. Dit kan op het gebied van opvoeding, relaties, gezondheid, isolement of uitsluiting, eenzaamheid, geldzaken, arbeid, wonen, taal en dagbesteding zijn. Deze problemen vragen om ondersteuning en zijn soms niet binnen een jaar op te lossen. Bij complexe vragen kijken we nauwkeurig welke samenwerkingspartners op informeel- of formeel gebied hierbij eveneens ingezet dienen te worden. Dit verloopt steeds in samenspraak met de hulpvrager. Door deze nauwe samenwerking ontstaat een beweging waarbij ondersteuning over en weer op- of afgeschaald kan worden.

Is een buddy inzet noodzakelijk dan zoeken we naar de juiste buddy. Een goede koppeling is van belang voor de kwaliteit van de onderlinge relatie, de klik en het verloop van een effectieve buddy inzet. Een gedegen intake, gerichte scholing en begeleiding van vrijwilligers zijn van wezenlijk belang zodat ook de juiste ondersteuning aan het maatje geboden kan worden.

9. Kwaliteit

Kwaliteit staat hoog in het vaandel. Door onze vrijwilligers te scholen en werkbegeleiding te geven, bevorderen we de kwaliteit van de buddyinzet. Tijdens een buddyinzet vinden er regelmatig evaluatiemomenten plaats met de buddy, het maatje en de regioconsulent. Hierdoor monitoren we de inzet en kwaliteit, indien nodig sturen we bij. Het uiteindelijke doel is een inzet te creëren naar tevredenheid van het maatje, de buddy en de organisatie.

In samenwerking met SGL werkt Buddyzorg toe naar certificering in 2021/2022.

10. Samenwerking, structuurversterking en verbindingen

Buddyzorg Limburg is betrokken bij diverse samenwerkingsverbanden en zet in op:

- verhogen van herkenbaarheid en vindbaarheid ten behoeve van de burger
- onderlinge afstemming/ versterking van samenwerking
- efficiëntie
- uitwisselen expertise
- signalering van witte vlekken
- maatschappelijke ontwikkelingen.

Door de verbinding met SGL is er aandacht voor samenwerking tussen formele en informele zorg binnen de provincie Limburg. We maken gebruik van elkaars expertise en bevorderen een efficiënte werkwijze.

Op **landelijk niveau** zijn we lid van MantelzorgNL en maken ten behoeve van onze maatjes en buddy's gebruik van hun expertise.

Ziekenhuizen uit Nijmegen, Utrecht, Leiden en Rotterdam weten ons te vinden wanneer ze buddyzorg willen aanvragen voor een van hun patiënten.

Op **regionaal en provinciaal niveau** is er samenwerking met Maatschappelijke Organisaties zoals o.a. het COC, GIPS, Zonnebloem, Humanitas, Mentorschap, het KBO en de Landelijke Luisterlijn. Wij zijn aangesloten bij het Maatschappelijk Netwerk Limburg en Stichting SMOL. Verder zijn er contacten met Burgerkracht Limburg en diverse kerkgenootschappen. Met

onderwijsinstellingen en universiteiten is er samenwerking in het kader van het aanbieden van stagetrajecten en werving van vrijwilligers. Ook worden wij geregeld door studenten benaderd (ook uit België) voor studieopdrachten of meeloop dagen.

Op **lokaal niveau** is Buddyzorg Limburg vertegenwoordigd en zichtbaar in diverse verbanden van samenwerking en/of overleg. In deze overleg vormen werken formele- en informele organisaties samen op het gebied van vrijwilligerswerk in de zorg thuis. Hierbij te denken aan: Knooppunt Informele Zorg Westelijke Mijnstreek, Netwerk Informele Steun Landgraaf, IZO (Informeel Zorg Overleg) Echt-Susteren (staat momenteel geparkeerd), Samenwerking formele en informele zorg gemeente Heerlen, IZO Maasgouw, IZO Roerdalen, IZO Venlo (Zorgvrijwilligers Brigade), IZO Beesel, IZO Horst aan de Maas, IZO Beek en Stein. In Tegelen nemen we vanuit de Zorgvrijwilligersbrigade Venlo deel aan TIP, het Tegels Informatie Punt voor burgers met (zorg)vragen.

Waar nodig onderhoudt Buddyzorg Limburg een op een contacten met verwijzers zoals huisartsen, Maestro Kliniek, maatschappelijk werkers, thuiszorgorganisaties, Coeur, Mutsaert Stichting, MET ggz, ziekenhuizen, Adelante, GGD, jeugdzorg, bureau MEE, BOEI Limburg, STERKR, HIV Vereniging Limburg, LEVANTOgroep, MeanderGroep, etc.

De vrijwilligersbanken in alle gemeente hebben onze vacatures uitstaan. Daarnaast is het Oranjefonds een gewaardeerde partij in het aanleveren van geïnteresseerde vrijwilligers.

De Stichting Vrienden van Buddyzorg Limburg biedt Buddyzorg Limburg extra ondersteuning voor de vrijwilligers. Hierbij kan men denken aan extra scholing of waardering. De Stichting wordt steeds vaker gevonden door mensen of bedrijven die iets willen betekenen voor een goed doel.

Rondom de Wereld Aids Dag (zie project 5) groeit het samenwerkingsverband met betrekking tot de gezamenlijke organisatie van deze dag.

Tot slot kennen we nog de diverse overleggen met gemeenten en Provincie Limburg over beleidsafstemming, samenwerking en financiering.

11 Inzetten op Gemeentelijk en Provinciaal beleid

Mensen zijn deels zelf verantwoordelijk voor hun gezondheid. Een bewuste en gezonde leefstijl kan hiertoe bijdragen. De komst van corona kan bijdragen om de maatschappij te activeren tot een bewuste en gezonde leefstijl. Er zal op meerder fronten ingezet moeten worden. Denk hierbij aan stressreductie, gezonde voedingsgewoonte, meer bewegen, voldoende rust, voldoende welvaart, gezonde sociale omgeving en zinvolle bezigheden. Met andere woorden een gezonde balans in doen en laten. Kleine veranderingen kunnen positieve effecten bewerkstelligen. Dit onderwerp zal publiekelijk meer de aandacht moeten krijgen. Hierdoor gaan mensen zich meer betrokken en verantwoordelijk voelen. De ene persoon kan hier zelfstandig inhoud aan geven de andere zal hierbij ondersteund en geholpen moeten

worden. Uiteindelijk leidt deze kentering tot een gezonder, gelukkiger en vitaler Limburg, met een betaalbare gezondheidszorg.

De politiek, de zorg, scholen, verenigingen en opvoeders kunnen een voorbeeldrol hierin vervullen. Buddyzorg Limburg draagt dit gedachtengoed uit en spoort ook andere organisaties aan om hierop in te zetten. Een cultuuromslag in denken en doen is hiervoor noodzakelijk.

Verder dragen wij bij om maatschappelijke thema's onder de aandacht te brengen en in samenwerking met andere organisaties hierop in te spelen.

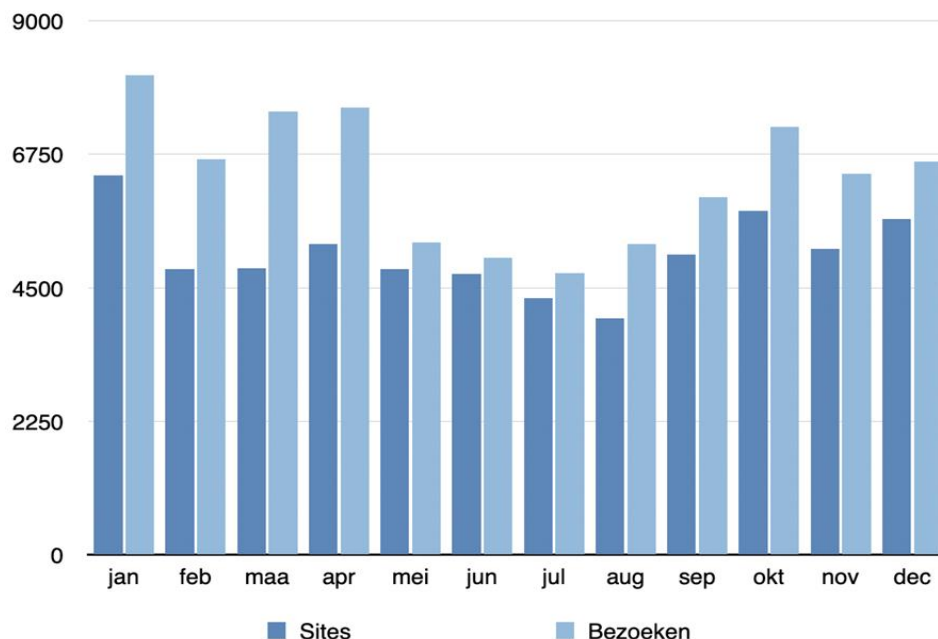
12. Zichtbaarheid

Buddyzorg Limburg is actief op sociale media zoals Facebook, LinkedIn, Maatschappelijk Netwerk Limburg, Stichting SMOL, KiekLimburg, de website van de Stichting Vrienden van Buddyzorg Limburg (www.svvbl.org) en onze eigen website (www.buddyzorglimburg.nl). Zie bijgevoegd bezoeken en sites overzicht van onze website.

Daarnaast is Buddyzorg Limburg zichtbaar door de vele samenwerkingsverbanden in de diverse gemeenten. Maar ook bij lokale-, provinciale- en landelijke vacaturebanken en fondsen.

Eind 2020 hebben we meegedaan aan een prijsactie van 'Actief Roermond': 'Maak kans op een gratis advies sessie boost de online zichtbaarheid van je organisatie!' Deze is door Buddyzorg Limburg gewonnen. In 2021 ontvangen wij via het bureau 'The Happy Volenteer' deze sessie. Dit sluit prima aan bij het voornemen om Buddyzorg Limburg digitaal nog zichtbaarder te maken. Een eerste goede stap hierin is, dat wij in 2021 samen met SGL een nieuwe website creëren met ieder zijn eigen toegang.

Bezoeken / Sites buddyzorglimburg 2020



13. Financiering, vinden en verbinden

Buddyzorg Limburg wordt gefinancierd met WMO-subsidies. De subsidievoorwaarden verschillen per gemeente en worden regelmatig gewijzigd. Daardoor is het aanvragen dan wel verstrekken van subsidies voor alle partijen een bewerkelijke klus die onevenredig veel tijd, geld en energie kost.

De Provincie Limburg biedt Buddyzorg Limburg als Maatschappelijke Organisatie aanvullende financiële ondersteuning onder de voorwaarde dat gemeenten -in het kader van de WMO-buddyzorg financieren. Door provinciale financiële ondersteuning is de positie van Buddyzorg Limburg versterkt. Daarnaast hebben we door de financiële ondersteuning van de Provincie de mogelijkheid gekregen voor het opstarten en borgen van innovatieve projecten.

De Stichting Vrienden van Buddyzorg Limburg werft financiële middelen ten behoeve van Buddyzorg Limburg. Bedrijven kunnen in het kader van maatschappelijk ondernemen SVVBL ondersteunen. De activiteiten van de Stichting zijn aanvullend op bovengenoemde subsidie en voorziet niet in exploitatie maar in (onvoorziene) extra's voor vrijwilligers (zoals scholing en waardering).

14. Interne communicatie

Maandelijks verzenden wij een interne nieuwsbrief de zogenoemde Buddy Up!DATE. Deze is voor en door vrijwilligers gemaakt. Het doel is om vrijwilligers eenduidig te informeren maar ook te verbinden met elkaar en onze organisatie.

15. Externe communicatie

In 2020 zijn we beperkt fysiek betrokken geweest bij de diverse voorlichtingsbijeenkomsten, studiedagen of netwerkbijeenkomsten. In februari was een themabijeenkomst waarbij alle maatschappelijke organisaties aanwezig waren in Panningen. In Venlo is in samenwerking met de Zorgvrijwilligersbrigade een aangepaste V-Day georganiseerd. Vrijwilligers van Venlo werden bedankt óf door het verstrekken van een attentie, óf door het bezoek aan de Nieuwe Scene voor een film naar keuze. Na de lockdown zijn we voor externe bijeenkomsten alleen digitaal via Zoom en Teams bij elkaar gekomen. Het gemis aan persoonlijk contact was er, maar digitaal overleg kent ook voordelen. De bijeenkomsten waren directer, meer to the point, mensen luisterden beter naar elkaar, overlegtijd over het algemeen korter, geen reistijd en last but not least het milieu werd niet belast door benzine verbruik. In Horst aan de Maas hebben we de digitale bijeenkomst: 'Samen tegen Eenzaamheid' van de werkgroep 'Samen voor de Gezondste Regio 2025' bijgewoond. In Gulpen het 'Symposium Eenzaamheid' van 'Samen Doen Gulpen-Wittem'. In de planperiode 2021-2024 zal het thema 'Eenzaamheid' binnen Buddyzorg Limburg in de verbinding met andere organisaties verder worden opgepakt.

16. Eindafrekening

De eindafrekening over 2020 zal samen met de accountantsverklaring als bijlage worden toegevoegd.

II. Maatschappelijke betrokkenheid

1. Meedoen in de maatschappij

Door de coronapandemie viel ons land stil. Contacten werden beperkt waardoor veel mensen in een isolement raakten en waarbij eenzaamheid bij ouderen en later ook bij jongeren de kop opstak. Mensen stierven aan corona veelal in alleenheid. Dit brengt ons terug naar het waarom van het ontstaan van Buddyzorg. In het begin van de jaren 80 heerste in Nederland de Aids-epidemie veroorzaakt door het hiv-virus. Ook in die tijd stierven aidspatiënten in alleenheid, dit omdat familieleden en anderen bang waren om zelf besmet te raken. Daarnaast vormde zich aan het adres van deze groep mensen een enorm stigma. Dit had voor een groot deel te maken met de wijze van besmetting en de verspreiding van het virus. Het virus werd voornamelijk overgedragen door onveilig seksueel contact, met name homoseksuelen mannen raakten besmet. Buddy's wierpen zich in die tijd op deze mensen de noodzakelijke steun te bieden.

Het is en blijft van alle tijden, mensen hebben mensen nodig en vooral wanneer ziekte hen dwingt tot isolement en zorgt voor eenzaamheid. Tijdens de eerste lockdown mochten buddy's en maatjes vanuit regelgeving geen fysiek contact met elkaar hebben en was alleen digitaal contact mogelijk. De tweede lockdown gaf iets meer ruimte. Er mocht fysiek contact plaatsvinden, echter alleen wanneer dit noodzakelijk was en digitaal niet uitvoerbaar was. Uiteraard met in achtname van de veiligheidsvoorschriften van het RIVM en SGL. En rekening houdend met de wensen van de vrijwilliger en het maatje. De praktijk wees uit dat het merendeel van de contacten in de ontmoeting met de buddy's, fysiek noodzakelijk waren!

De corona pandemie brengt een tijd van verstillings, maar daardoor ook van bezinning met zich mee. Nooit van tevoren werd de roep om een gezonde leefstijl zo duidelijk gehoord dan nu. Dit biedt - voor iedereen- een extra impuls om de ingeslagen weg naar preventie en gezonde leefstijl te bevorderen.

Ook de woonomgeving en de werkplek kregen een nieuwe dimensie. Nu gebleken is dat thuis werken goed functioneert, overwegen mensen te verhuizen naar een andere woonomgeving. Liefst een landelijke plek, met veel ruimte en groen. Limburg is bij uitstek een provincie die hieraan voldoet! Dit gegeven kan voor Limburg een kantelpunt zijn om de sterke ontgroening en de terugloop van inwoners tegen te gaan. De provincie Limburg zal aantrekkelijk moeten worden voor jongeren om de weg (terug) te vinden naar deze provincie. Een noodzaak om de leefbaarheid van Limburg voor de komende decennia op peil te houden dan wel te garanderen.

2. Voorzien in vrijwilligers

Eerder zagen wij dat het werven van vrijwilligers voor intensieve vrijwilligerszorg moeizaam verliep. Ondanks óf dankzij de coronapandemie kwamen opeens veel mensen in beweging om iets op vrijwillige basis voor een ander te betekenen. Er schoten nieuwe initiatieven als paddenstoelen uit de grond. Na het verstrijken van de tijd, verdwijnen veel van deze initiatieven weer omdat mensen het 'genoeg' vinden. Hieruit blijkt dat vrijwilligerswerk vraagt om een standvastige organisatie, waar steeds opnieuw de schouders moet worden ondergezet. Buddyzorg Limburg en de andere samenwerkende informele zorg organisaties bieden deze

blijvende inzet. Een noodzakelijke randvoorwaarde hierbij is wel dat overheidsinstanties deze vrijwilligersorganisaties blijft faciliteren en hiermee waarderen.

In 2020 hebben 97 vrijwilligers zich aangemeld als vrijwilliger. Uiteindelijk zijn hiervan 27 mensen geworven, geschoold en ingezet voor onze organisatie. De resterende groep is voor een groot deel ondergebracht of doorverwezen naar partner organisaties. Iedere vrijwilliger telt en zal zo goed als mogelijk moeten worden doorgeleid naar het meest passend vrijwilligerswerk.

III. Prestaties

1. Basiszorg

Buddyzorg Limburg staat open voor maatschappelijke ontwikkelingen en beweegt met de zorg die geboden wordt hierin mee. Begin 1980 is Buddyzorg Limburg ontstaan uit menselijk betrokkenheid voor mensen die HIV geïnfecteerd raakten en de ziekte Aids ontwikkelden. In 2010 is deze zorg uitgebreid naar andere lichamelijke ziektebeelden. In 2014 zijn diverse innovatieve projecten beschreven en opgepakt waaronder andere voor zieke kinderen en jeugdigen. Na de projectperiode (2020) zal een deel van deze projectzorg worden opgenomen in de basiszorg.

2. Projecten Buddyzorg Limburg

Project 1 : Mijn talent is goud waard
Project 1.1 : VRIJWILLIG MAATWERK 2017-2020

Werving van nieuwe vrijwilligers was ook dit jaar een doorlopend proces. 'Vrijwillig maatwerk' met betrekking tot het vinden, binden én behouden van vrijwilligers of stagiaires voor de organisatie is de sleutel voor de toekomst. Het vraagt om voortdurend aan te sluiten bij datgene wat de vrijwilliger kan bieden. Vroeger bleven vrijwilligers 'voor het leven' nu blijven ze 'voor even'. Met name jongere vrijwilligers 'hoppen' graag van de ene naar de andere vrijwilligersklus. Het binden van vrijwilligers ligt nu veel meer in het aantrekkelijk maken van het vrijwilligerswerk met de mogelijkheid tot ontplooiing. Door de basisscholing frequenter aan te bieden kunnen vrijwilligers sneller starten met het vrijwilligerswerk. Het benutten van hun talenten draagt ook bij in het aantrekkelijk houden van het vrijwilligerswerk. Zo worden vrijwilligers naast hun taak als buddy of werkbegeleider ook ingezet voor andere organisatietaken. Denk hierbij aan scholing, pr, social media, website, voorlichting, etc.

Naast mond tot mond reclame werft de organisatie doorlopend via diverse onlineplatforms en maakt hierbij gebruik van kanalen en netwerk van 'eigen' vrijwilligers en enkele ketenzorgpartners, het HBO en universitair onderwijs. Alle relevante vrijwilligersvacaturebanken en de site 'Ikwilvrijwilligerswerkdoen.nl' hebben onze vrijwilligersfuncties ontvangen en gepubliceerd. De landelijke website van het Oranjefonds waar ook onze vacatures staan levert

momenteel de meeste respons op. Verder zijn vacatures uitgezet via Facebook, LinkedIn en het Maatschappelijk Netwerk.

Ook zijn er via Zuyd Hogeschool Social Work en Fontys Hogeschool Pedagogiek vacatures uitgezet voor het werven van stagiaires. In maart 2020 zouden wij deelnemen aan de stagemarkt. Helaas is deze markt geannuleerd. In het voorjaar van 2020 waren geen stagiaires aangemeld. In het najaar waren er 5 aanmeldingen. Met 2 stagiaires zijn we in december van start gegaan. Een vanuit de opleiding Zuyd Hogeschool Social Work te Sittard en de ander vanuit de opleiding toegepaste Psychologie van de Hogeschool Leiden.

Project 2 : Gedrag dat ben ik
Project 2.1 : WAKE- UP 2017-2020

Diverse MO' s zijn inmiddels actief binnen het onderwijs en verzorgen voorlichting en/of preventielessen vanuit de richtlijnen van Positieve Gezondheid. Dit gekoppeld aan het advies van de Provincie Limburg aan onze organisatie, heeft Buddyzorg Limburg doen besluiten dit project in 2019 niet meer voort te zetten. Uiteraard blijft onze voorlichting aan jongeren in het kader van hiv en aidspreventie gehandhaafd en ook de voorlichting over het verrichten van vrijwilligerswerk. Onderzoek heeft uitgewezen dat het verrichten van vrijwilligerswerk een positieve invloed heeft op de gezondheid (zie publicatie van Movisie: 'Wat werkt bij Sociaal en Gezond?').

Project 3 : Buddyzorg voor zieke kinderen
Project 3.1 : AANSLUITEN bij KIND & ZORG 2017-2020

Buddyzorg Limburg heeft ervaren, dat de 'bemensing van het project buddy's voor ernstig lichamelijk zieke kinderen en jeugdigen' geen sinecure is. De organisatie heeft verdergaande ervaring opgedaan met de dagelijkse praktijk waarin buddy's terecht komen. De complexiteit qua uitvoering van het werk en impact voor wat betreft het organiseren ervan. Temeer omdat het een nieuw product is, maakt Buddyzorg Limburg zich de ins en outs eigen, werkt intern en extern efficiënt samen in aanvulling op ketenzorg en gaat zorgvuldig om met maatje en buddy. De organisatie signaleert lokaal grote diversiteit qua aanpak en begeleiding van kinderen en jeugdigen. Sommige gemeenten bouwen het aantal professionals af en koersen op voorliggende voorzieningen, terwijl andere gemeenten hulpvragers professioneel begeleiden en met de vrijwilligersorganisatie afstemmen. Uiteraard komt dit een buddy inzet ten goede.

Dit vraagt van Buddyzorg Limburg telkens afstemmen met ketenzorgpartners en binnen de mogelijkheden creatieve oplossingen zoeken. Afhankelijk van de problematiek van het kind, de (complexe) problematiek van het gezin en de modus waarin ouders zich bevinden qua betrokkenheid, kunnen positieve resultaten worden behaald.

In 2020 zijn alle ziekenhuizen en sociale teams opnieuw geïnformeerd over het aanbod van Buddyzorg. Door corona werden amper verwijzingen doorgezet. Dit is enerzijds te wijten aan het tijdelijk afschalen van de (ziekenhuis) zorg en anderzijds de angst van ouders dat hun (kwetsbare) kind en/of gezin door het corona virus besmet zou raken.

De zorg voor kinderen en jongeren zal Buddyzorg Limburg vanaf 2021 voortzetten als basiszorg.

Project 4 : Het gewichtige buddyproject

Project 4.1 : M- EET-THINGS 2017-2020

Uit nieuwe ontwikkelingen blijkt dat coaching op leefstijlinterventies volledig door professionals wordt opgepakt en zorgverzekeraars dit soort trajecten (deels) vergoeden. Buddyzorg Limburg heeft daarom besloten de M- EET-THINGS vanaf 2019 niet verder voort te zetten. Ook de inzet van een buddy voor volwassenen met obesitas bouwen wij af. Momenteel ondersteunen wij nog een maatje die lijdt aan obesitas. Zij heeft onlangs met succes een gastric bypass ontvangen.

Project 4.2 : AANSLUITEN bij KETENZORG 2017-2020

De begeleiding door buddy's van kinderen met obesitas blijft vooral nog tot onze doelgroep behoren. Kinderen met obesitas zijn zeer kwetsbaar en afhankelijk van hun leefsituatie. De buddy sluit aan bij kind en het gezin. Richt de aandacht op het versterken van eigen kracht van het kind en steunt bij het (her)vinden van nieuwe balans voor kind en het gezin. De interventie van de buddy (informele zorg) kan gezien worden als 'voorliggende voorziening' of plaatsvinden in 'het verlengde van professionele ondersteuning.' Deze ondersteuning dient ook ter ontlasting van het gezinssysteem.

Buddyzorg Limburg gebruikt het spinnenwebgespreksmodel voor kinderen en jeugdigen en werkt samen met het kind en ouder(s) toe naar meer veranderbereidheid, motivatie en bewustwording op weg naar blijvende leefstijlverandering. Buddy's zoeken actief naar laagdrempelige mogelijkheden qua aanbod rondom leefstijl. Zij helpen maatwerk- verbindingen te maken in de eigen omgeving en dagelijkse leven van het kind en het gezin.

In Noord-Limburg is een aanzet gemaakt om de samenwerking met STERKR (onderdeel van Vincent van Gogh Instituut) om kinderen met obesitas te begeleiden te versterken. Begin 2020 zijn afspraken gemaakt voor een gezamenlijke wervingsactie voor vrijwilligers voor deze doelgroep. Buddyzorg heeft nieuwe vrijwilligers geworven. Aangezien de verwijzingen van jonge maatjes met obesitas i.v.m. corona achterbleef, is hier verder niet op ingezet.

Project 5 : Wereld Aids Dag (WAD)

Project 5.1 : WERELD AIDS DAG 2.0

De inmiddels gevormde werkgroep vanuit de diverse organisaties, heeft zich tot doel gesteld, aanjager te zijn rondom de organisatie van WAD op 1 december in de provincie Limburg. De nadruk ligt op het inventariseren én verbinden van alle (lokale, regionale en provinciale) initiatieven en/of activiteiten rondom WAD in Limburg en deze zichtbaar maken.

De werkgroep heeft hiertoe in 2019 een doeltreffende 'branding' gerealiseerd en voorwaarden geschapen voor het behoud van WAD in Limburg met de Stichting Faits d' hiver (die de belangen behartigt). Alle partijen ondersteunen en versterken elkaar langs deze weg.

Voor 2020 was al grotendeels een live bijeenkomst voorbereid voor deze dag. Helaas werd dit programma ingehaald door de nieuwe lockdown.

Vervolgens is een digitale campagne opgezet waar bekende Limburgers, waaraan onder andere diverse politici, aan hebben meegewerkt. Ieder met een eigen boodschap waar aandacht werd gevraagd voor de Wereld Aids Dag.

De dag zelf was er een online sessie georganiseerd met verschillende presentaties.

Mart van Dijk, onderzoeker aan de universiteit Maastricht, introduceerde deze sessie. Mart zelf heeft onderzoek gedaan naar de introductie van PrEP in Nederland.

De sprekers waren: Hanneke Goense, onderzoeker bij GGD Zuid Limburg over het project Limburg4Zero, het terugbrengen van nieuwe hivinfecties in Limburg naar nul.

En Lizette Krist onderzoeker en promovenda Universiteit Maastricht, zij doet onderzoek naar hiv-preventie in de Euregio (Limburg, België en Duitsland).

De presentaties en de digitale campagne zijn te bekijken op de facebook pagina van Buddyzorg Limburg.

In de regio was in het Filmhuis De Spiegel te Heerlen de documentaire 'Strike a pose' te zien in het kader van de WAD. Ook in Heerlen waren wederom de Red Ribbon linten aangebracht in de winkelstraat.

Tot slot is er een nieuwe banner ontwikkeld en digitaal verspreid. Wij kunnen ondanks de beperkende maatregelen rondom corona terugkijken naar een groot bereik binnen de provincie Limburg.



3. Jaarcijfers van Buddyzorg Limburg (reguliere zorg inclusief kinderen/jeugdigen)

Gemeenten	In zorg 01-01- 2020 of Wachtlijst (WL)	Nieuwe Aanvragen 2020	Buddyzorg trajecten gestart 2020	Afgesloten 2020	Info en advies of verwijzing naar organisaties 2020	Totaal in zorg 31-12-2020
Beek	1	5	1	1	2	1+2WL
Beekdaelen	1	3 + 1K	1 + 1 K	1	1	1 + 1 K+1WL
Beesel	-	1			1	-
Brunssum	-	8	3	1	5	2
Echt-Susteren	-	9	2		6	2+1WL
Eijsden-Margraten	1 K	3			1	1K+2WL
Gulpen-Wittern	-	2	1	1	1	-
Heerlen	2	9	2	1	4	3+3WL
Horst aan de Maas	-	2	2	2		-
Kerkrade	1 WL	4			4	+1WL
Landgraaf	1	1	1	1		1
Leudal	-	1			1	-
Maasgouw	-	6	2	1	3	1+1WL
Maastricht	6	9	1	5	6	2+2WL
Meerssen	-	6	2		4	2
Peel en Maas	-	1			1	
Roerdalen	2	3			2	2+1WL
Roermond	3	6	2	2	4	3
Simpelveld	-	1			1	
Sittard-Geleen	2+1WL	8	4	1	4	5+1WL
Stein	-	4			4	-
Valkenburg		3	1	1		+2WL
Vaals		1			1	
Venlo	1+1WL	5	3	2	3	2
Voerendaal		2 K	1	1		+1K WL
TOTAAL	20+3WL (1 K)	104 (3 K)	28 (1K)	19	61 (26 x I en A)	29 en 18 WL (3 K)

Conclusie 2020: totaal 127 hulpvragen, 74 buddyzorgtrajecten waarvan 48 inzet en 26 begeleidt met info en advies, 35 bemiddeld naar andere organisaties.

Het betreft het totaal aantal hulpvragers per gemeente, inclusief kinderen en jeugdigen. Kinderen en jeugdigen worden hier beiden aangeduid met een **K**. Eind 2020 staan 18 mensen op de wachtlijst. Voor het merendeel is wel een inzet mogelijk maar de hulpvrager wacht eerst versoepeling af in het kader van corona maatregelen. Met deze mensen houden we regelmatig contact. Tijdens de eerste lockdown is er een periode geweest waarbij wij geen aanvragen binnen kregen omdat zorg bij huisartsen en ziekenhuizen was afgeschaald.

4. Vrijwilligers Buddyzorg Limburg

Vrijwilligers 2020 Gemeenten	Actief 01-01-2020	Aangemeld Selectie	Geschoold	Gestopt of doorverwezen	Actief 31-12-2020
Beek	1	2		2	1
Beekdaelen	2	1	1		3
Beesel		1		1	
Brunssum	1*	1	1	1	1
Echt-Susteren	1	10	2	7	2+2*
Gulpen	1	3	1	3	1
Heerlen	2 + 1*	7	1	9	1
Horst a/d Maas		6	1	5	1
Kerkrade	1	5	3	4	2
Landgraaf	1*	4	2	3	2
Leudal	1	1		2	
Maasgouw	3	3	1	2	4
Maastricht	4	6	2	4	6
Meersen		2		2	
Eijsden- Margraten	1	3		3	1*
Nederweert		1	1		1
Peel en Maas	1+ 1*	2		3	1
Roerdalen	1	1	1	2	
Roermond	3	4	1	3	4
Simpelveld		1		1	
Sittard-Geleen	8 + 1*	9	4	5	12 +2*
Stein	2	4	1	5	1
Vaals		2		1	1*
Valkenburg		3		3	
Voerendaal		1		1	
Venlo	2 + 1*	12	3	13	3
Brabant	1				1
België, Duitsland	2	2	1	1	3
TOTAAL	43	97	27	86	50 + 7*

Conclusie 2020: Boven verwachting zijn de aantal aanmeldingen, scholingen en toename van vrijwilligers in 2020. Met name jongere vrijwilligers weten de weg te vinden naar onze organisatie.

* = in afwachting van selectie en/of scholing.

Vrijwilligers worden indien nodig over de gemeentegrenzen heen ingezet.

5. Vooruitzicht

Corona heeft veel ontwikkelingen veroorzaakt. Enerzijds lijkt alles tot stilstand te zijn gekomen, anderzijds ontstaan nieuwe bewegingen. Meegaand met deze beweging, ontwikkelen wij in 2021/2024 zorg voor mensen die lijden aan coronaletsel, introduceren wij beeldzorg en zoeken wij de verbinding in het bestrijden van de toenemende eenzaamheid (zie hiervoor ons meerjarenbeleidsplan).

Tot slot

Het vinden en binden van nieuwe vrijwilligers was in 2020 een prioriteit om de organisatie te stabiliseren en te versterken. Dit is ons zeker gelukt. Wij hebben in 2020 een duidelijke plek verworven binnen SGL, twee regioconsulenten aangesteld en het team van vrijwillige werkbegeleiders en buddy's uitgebreid. Hierdoor hebben we een stevige basis om nieuwe vrijwilligers aan te trekken voor onze organisatie. Ook voor het komend jaar zal het vinden en binden van nieuwe vrijwilligers, onze aandacht vragen.

Alle hulpvragers hebben we te woord gestaan, al dan niet in een persoonlijk contact. Waar mogelijk hebben we buddy's verbonden aan maatjes. Er staan nog wachtende maatjes op onze wachtlijst. Niet alleen omdat de juiste buddy nog niet beschikbaar was maar ook omdat het maatje nog even niet kiest voor een match. In dit geval wachten zij de corona ontwikkelingen af.

Helaas hebben we dit jaar onze vrijwilligers niet als totale groep kunnen samenbrengen. Wij hopen vurig dat dit in 2021 weer tot de mogelijkheid zal behoren. 'Samen zijn' heeft een nog diepere betekenis gekregen dan het al had. Mag het 'samen zijn' straks bij het versoepelen van alle maatregelen, als een springplank dienen om mensen die altijd 'alleen zijn' uit hun isolement te bevrijden. Hopelijk dat dit bijdraagt om het enorm heersende eenzaamheidsgevoel van nu te doorbreken en te beslechten.

Dank aan iedereen voor alle steun en betrokkenheid om het waardevolle buddywerk mogelijk te maken. Voor 2021 wens ik ons allen een 'Samen zijn en een samen doen' toe.





Colofon

Redactie:

Marie-Louise Weerts
Coördinator

Buddyzorg Limburg

Bezoekadres

Havikstraat 18
6135 ED Sittard

Postadres

Postbus 5036
6130 PA Sittard

Telefoon: 045-8000 800

www.buddyzorglimburg.nl

Buddyzorg Limburg maakt onderdeel uit van SGL