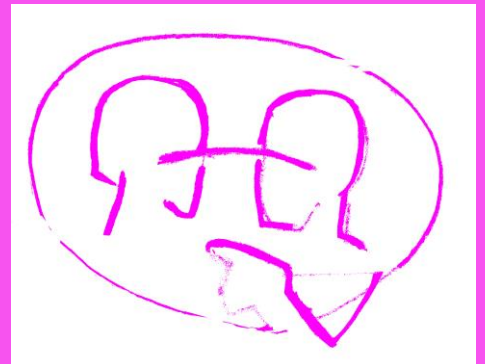


SAS 2021/3792

BUDDYZORG LIMBURG

2021



Voorwoord

“Niemand kon voorspellen dat wij in 2020 wereldwijd met een coronapandemie te maken kregen. Dit met een enorme impact op het sociale leven én de zorg. Voor onze organisatie betekende dit dat we tijdens de eerste lockdown enkel digitale ondersteuning aan onze maatjes konden geven. Later werd dit uitgebreid naar contacten alleen in de buitenlucht en daarna weer bij de zorgvragers thuis. Tijdens de tweede lockdown werd weer aangegeven contacten die digitaal mogelijk waren digitaal op te pakken. Fysieke contacten waren alleen mogelijk wanneer deze noodzakelijk waren en digitaal niet uitvoerbaar waren. Uiteraard met in achtneming van de veiligheidsvoorschriften van het RIVM en SGL. Hierbij natuurlijk rekening houdend met de wensen van de buddy en het maatje. De praktijk wees uit dat het merendeel van de contacten toch fysiek noodzakelijk waren in de ontmoeting met de buddy.” Dit schreven wij in ons jaarverslag over 2020.

Hierop voortbordurend kunnen wij aangeven dat ook 2021 volop in het teken van corona stond. Alleen met dit verschil dat de professionele zorg - door de langdurige zorg rondom corona - enorm onder druk kwam te staan en daardoor veelvuldig werd afgeschaald. De noodzaak en vraag naar een ‘fysieke’ buddy inzet nam daardoor toe. In bijna 100% van onze hulpvragen speelde eenzaamheidsproblematiek een belangrijke rol. Dit werd met name veroorzaakt door het stilvallen van de sociale contacten. Bij onze maatjes was een enorme behoefte ontstaan naar aandacht, nabijheid en betrokkenheid. Maar bovenal om ‘gezien’ te worden. Het één op één contact tussen buddy en maatje leent zich hier uitstekend voor. De buddy had met name bij deze casussen een verbindende rol tussen het maatje en zijn/haar omgeving.

De huidige vraag naar zorg en druk op de formele- en informele zorg vraagt van de regering om een wezenlijke herziening van het zorgstelsel. Een nieuw zorgstelsel waarbij erkenning, ondersteuning en waardering van de formele- én de informele zorg (mantelzorg en vrijwilligerszorg) als vanzelfsprekend dienen te zijn. Een stelsel waarbij óók de vrijwilligers binnen de vrijwilligerszorg worden gezien en gesteund in datgene wat zij, om niet, voor een ander doen! Daar heeft onze maatschappij momenteel nood aan.

Maart 2022

Marie-Louise Weerts

Coördinator Buddyzorg Limburg

1. De organisatie

1. Aansturing

Buddyzorg Limburg is een provinciale vrijwilligersorganisatie, die als 'eigen organisatie' onderdeel uitmaakt van SGL. De organisatie bestaat uit vrijwilligers en betaalde krachten (1.78 Fte) - een coördinator en twee regioconsulenten -, die in samenspel de vrijwilligers faciliteren. De organisatie kent diverse vrijwilligersfuncties zoals buddy, werkbegeleider en diverse ondersteunende functies.

2. Wat is Buddyzorg Limburg

Buddyzorg Limburg is een maatschappelijk erkende provinciale vrijwilligersorganisatie. Zij voorziet in informele intensieve vrijwilligerszorg in de thuissituatie. Bedoeld voor kinderen, jeugdigen en volwassenen met een chronische of ernstig lichamelijke ziekte. Vrijwilligers (buddy's) zijn mensen die vanuit intrinsieke motivatie betekenisvol willen zijn voor een ander en daarvoor hun tijd, aandacht en inzet beschikbaar stellen aan mensen die deze ondersteuning (tijdelijk) nodig hebben. Deze vorm van ondersteuning -gebaseerd op een gelijkwaardige relatie- is erop gericht dat de ander uiteindelijk verder kan met het eigen leven en indien mogelijk weer kan participeren in de maatschappij. Deze vrijwilligersinzet sluit aan op (eventuele) professionele ondersteuning; waardoor deze ontlast, afgebouwd dan wel voorkomen kan worden.

De visie van Buddyzorg Limburg

Ieder mens heeft talenten en is uniek. Ieder mens mag meedoen.

Onze missie

We vertrouwen op het menselijk vermogen om beperkingen naar mogelijkheden te vertalen.

Het doel van de organisatie

We ondersteunen thuiswonende ernstig, chronisch of levensbedreigend lichamelijke zieke kinderen, jeugdigen en volwassenen doelgericht in het verwerkingsproces rondom het ziek zijn. Wij zetten in op het hervinden van eigen kracht, regie, zelfredzaamheid, zingeving, participatie en preventie.

Onze kernwaarden zijn

- **Passie** is de motor, geeft kracht, energie, hoop en geluk. Met passie benaderen we onze klanten. Hiermee brengen wij hen in beweging zodat zij weer deel uit kunnen maken van de samenleving.
- **Verbinden, dat** doen wij samen vol aandacht en betrokkenheid bij de klant, bij elkaar en de omgeving. Wij werken samen voor meer welzijn, gezondheid en geluk.
- **Innovatie.** Het in beweging brengen van mensen is onze drijfveer. We stemmen creatief en effectief vraag en aanbod af door open te staan voor talenten, ideeën en mogelijkheden.
- **Preventie.** Wij zetten in op preventie en bevorderen bewustwording, inzicht en eigen verantwoordelijkheid ter verbetering van de gezondheid.

Ons motto

Ons motto is 'transparant zijn in de dingen die we doen, met respect voor elkaar!'

3. Overzicht activiteiten Buddyzorg Limburg

Basiszorg en projectzorg

Van oudsher heeft Buddyzorg Limburg haar reguliere basiszorg op drie pijlers gebaseerd en in de loop van de tijd verder uitgebreid. Daaraan toegevoegd loopt de projectzorg van 2021-2024.

Pijler 1	Pijler 2	Pijler 3
Basis zorg	Basis zorg	Basis zorg
<ul style="list-style-type: none"> Sociaal emotionele ondersteuning aan mensen met HIV en Aids. 	<ul style="list-style-type: none"> Sociaal emotionele ondersteuning aan chronisch, ernstig en levensbedreigend lichamelijk zieke kinderen, jongeren en volwassenen. En sociaal emotionele ondersteuning aan kinderen en jongeren die aan obesitas lijden waarbij wij inzetten op een gezonde leefstijl en gedragsverandering. 	<p>Expertise: Scholing, ondersteuning, voorlichting en preventie.</p> <p>Werving pensioen gerechtigden-, jonge- en allochtone vrijwilligers</p>
2021-2024	Project zorg	Project zorg
Zie voor meer informatie het Meerjarenbeleid- en Activiteitenplan 2021-2024 'Vernieuwend Verbinden' op onze website: www.buddyzorglimburg.nl .	<p>Innovatieve projecten:</p> <ol style="list-style-type: none"> Sociaal emotionele ondersteuning aan mensen met COVID-19 letsel. Sociaal emotionele ondersteuning aan ernstig zieke eenzame mensen. Sociaal emotionele ondersteuning aan ernstig zieke mensen via beeldbellen. 	<p>Innovatieve projecten:</p> <ol style="list-style-type: none"> Preventieve gezondheidsvoorlichting en leefstijlbewustwording voor jongeren. Verbreding Wereld Aids Dag in Limburg.

4. Vrijwilligers

We hebben doorlopend vacatures uitstaan om nieuwe vrijwilligers te werven. Bij alle vacaturebanken in Limburg zijn vacatures geplaatst voor het werven van buddy's en werkbegeleiders. Daarnaast is intensief gebruik gemaakt van onze eigen social media zoals onze website, facebook en LinkedIn-pagina. Maar ook via de website van SMOL; www.stichtingsmol.nl (Stichting samenwerkende Maatschappelijke Organisaties Limburg) en de zoekmachine KiekLimburg. De aansluitende opleidingen zijn benaderd voor het werven van stagiaires.

In totaal hebben 100 vrijwilligers zich aangemeld waar we gesprekken mee hebben gevoerd. Hiervan zijn 76 personen doorverwezen naar een andere organisatie omdat die organisatie beter aansloot bij het aanbod. Wij vinden het belangrijk om het vrijwilligers aanbod niet verloren te laten gaan. Enkelen hebben we kunnen voorzien van informatie en advies en zij hebben daardoor voor een andere weg gekozen. Met 30 personen zijn we het traject van scholing en een inzet bij Buddyzorg aangegaan. In totaal zijn 80 vrijwilligers in 2021 actief geweest. Zes stagiairs zijn gestart. Een persoon volgde de opleiding toegepaste psychologie te Leiden, de anderen de opleiding Social Work aan de Zuyd Hogeschool. Een vrijwilligster is ingezet als werkbegeleidster die de stagiaires begeleidt bij hun schoolopdrachten en leerdoelen.



Alhoewel wij wensen dat een vrijwilliger zich minimaal voor een jaar verbindt met de organisatie staan wij ook open voor tijdelijke trajecten. Dit veroorzaakt wel een dynamiek binnen de organisatie. Wij zijn echter van mening dat ook deze vrijwilligers kansen moeten krijgen om kennis te maken met het vrijwilligerswerk.

5. Scholing

Wat onderscheid Buddyzorg ten opzichte van andere maatjesprojecten? Bij een buddyinzet gaat het altijd over complexiteit van een hulpvraag waarbij scholing en begeleiding noodzakelijk is om het vrijwilligerswerk verantwoord te kunnen uitvoeren. Alle vrijwilligers krijgen alvorens ze starten bij de organisatie een selectiegesprek en bij gebleken geschiktheid kunnen ze deelnemen aan de **basisscholing**. De basisscholing is dit jaar frequenter en in kleinere groepen georganiseerd. Tijdens de lockdown zijn we overgegaan naar een digitale scholing. Het voordeel van het frequenter organiseren van scholing is dat de vrijwilliger sneller na aanmelding ook ingezet kan worden. Hierdoor blijft de vrijwilliger betrokken en gemotiveerd. Er hebben in totaal 7 scholingsbijeenkomsten plaatsgevonden.

Na afronding van de scholing en bij het ontvangen van een positieve VOG, kan de vrijwilliger starten met het buddywerk en met de **werkbegeleiding** (zie verder in jaarverslag).

In 2021 is het **interne scholingsprogramma** voor de totale groep buddy's, door de coronamaatregelen, niet door kunnen gaan en wordt daarom doorgeschoven naar 2022. Er zijn in totaal vier bijeenkomsten geweest met de coördinator en de groep werkbegeleiders waarin afwisselend supervisie en informatie van de organisatie aan de orde is geweest. De werkbegeleiders zelf zijn iedere 6 weken met hun groepje buddy's bij elkaar geweest ter ondersteuning van de buddyinzet.



De **externe scholing** bestond dit jaar uit het bijwonen van de diverse webinars waar iedere vrijwilliger naar eigen inzicht bij kon aansluiten. Enkele workshops/lezingen die bezocht zijn:

- 'Omgaan met rouw en verlies' (Francy op het Roodt),
- 'Loslaten is anders leren vasthouden' (Manu Keirse).

In samenwerking met de Stichting Vrienden van Buddyzorg Limburg (SVVBL) (die een financiële bijdrage levert) zijn vrijwilligers van Buddyzorg ook in de gelegenheid om gebruik te maken van scholingen georganiseerd door opleidingsinstituten. Zo kan maatwerk qua individuele scholingsbehoefte worden geleverd. Hier heeft in 2021 niemand gebruik van gemaakt.

Ondersteuning

Alle buddy's ontvangen verplichte **werkbegeleiding** van een werkbegeleider. Dit is een professionele vrijwilliger, die iedere 4 tot 6 weken buddy's ondersteunt tijdens hun inzet. Werkbegeleiding heeft een tweeledig doel; de buddy wordt begeleid en de organisatie monitort de ontwikkeling rondom het maatjesproces. In 2019 is het beleid rondom werkbegeleiding herschreven waardoor structuur en werkwijze duidelijker en eenduidiger zijn geworden. Ook is er sindsdien supervisie gestart voor de werkbegeleiders. De supervisor is als vrijwilliger verbonden aan de organisatie. De coördinator stuurt de werkbegeleiders en supervisor aan. Per jaar staan hier 4 bijeenkomsten voor gepland en die zijn ook doorgegaan.



6. Hulpvragers – maatjes

Buddyzorg voorziet in intensieve vrijwilligerszorg in de thuissituatie. Dit betekent dat Buddyzorg er is voor een specifieke doelgroep. Wie zijn die maatjes waarvoor buddy's zich inzetten? Het

zijn mensen van alle leeftijden, culturen en maatschappelijke posities, die chronisch en/of levensbedreigend ziek zijn. Men kan hier denken aan kanker, MS, ALS, HIV, NAH, spierziekten zoals myotone dystrofie, Locked in syndroom, COPD, cerebrale parese, auto- immuunziekten, nierziekten, mensen die wachten op hart-, long- of levertransplantatie, etc. Deze ziekte is veelal niet een op zichzelf staand gegeven. Niet zelden betreft het mensen die daarnaast ook bekend zijn met een persoonlijkheidsstoornis zoals borderline, een vorm van autisme, of PTSS. Dat maakt de ondersteuning voor de buddy er niet eenvoudiger op. Mensen waren vaak al bekend met eenzaamheid en/of isolement. Sinds de corona uitbraak zien we eenzaamheid bijna als een constant gegeven bij onze hulpvragers. Naast het beschrevene komen we ook maatschappelijke problemen tegen. Hierbij kan men denken aan middelen gebruik, armoede, sociale uitsluiting, analfabetisme, werkloosheid, relatieproblemen, anderstalig, etc. Het spreekt voor zich dat samenwerken met andere organisaties in deze casussen een noodzakelijk gegeven is. Het spinnenweb diagram van de Positieve Gezondheid ondersteunt ons in een doelgerichte werkwijze om met hele kleine stapjes naar verbeteringen toe te werken in deze (complexe) casussen.

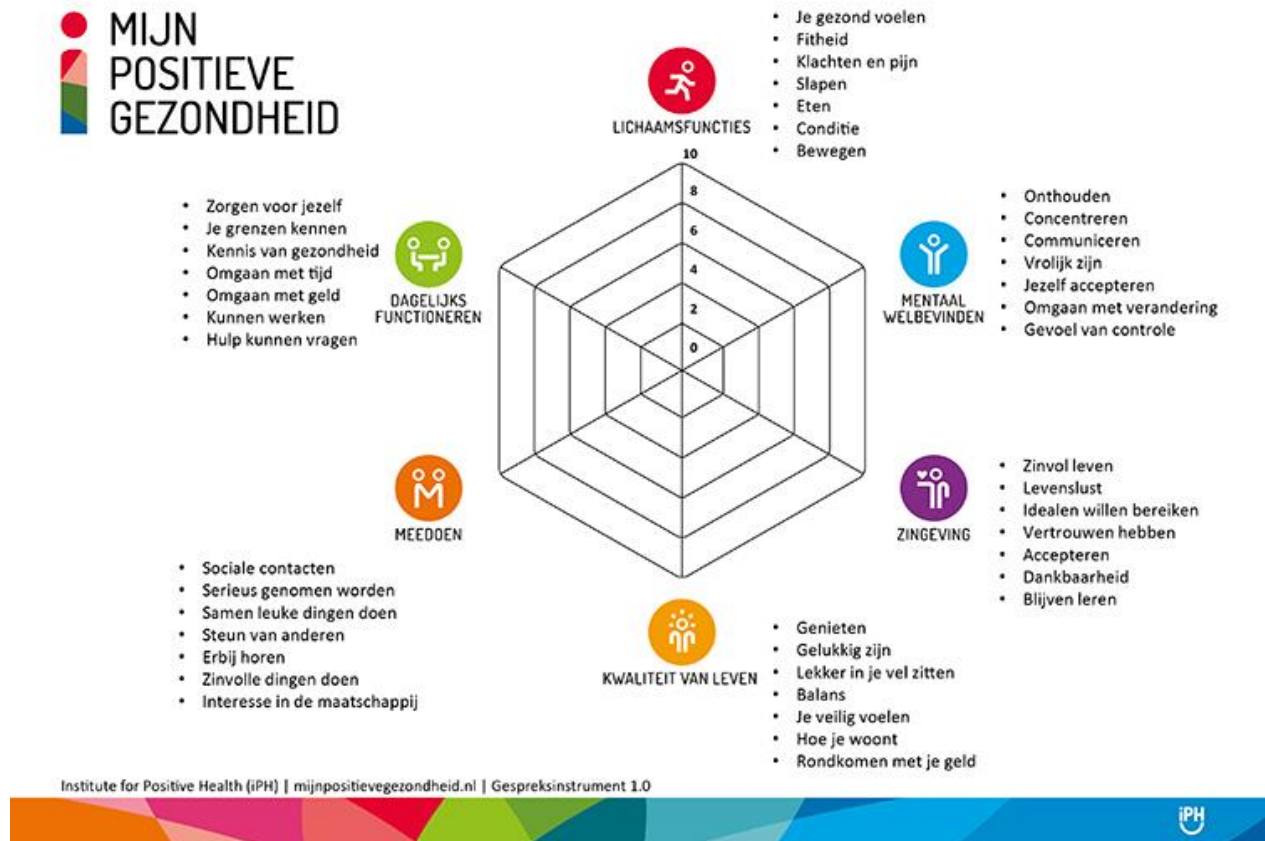


7. Werkwijze

Positieve Gezondheid

Sinds 2015 werkt Buddyzorg volgens het concept van de Positieve Gezondheid (bron: www.iph.nl). Deze is in 2018 binnen de organisatie verder doorgevoerd met ondersteuning van Burgerkracht Limburg. Deze werkwijze wordt bij de buddyinzet en de buddybegeleiding gehanteerd.

Door middel van het spinnenweb diagram werken we samen met het maatje naar de vooropgestelde doelen toe. Het blikveld van de zieke wordt als het ware verruimd. Het lichamelijk ziek zijn, dat een grote impact heeft, krijgt uiteindelijk een nieuwe plaats in het leven van het maatje. Of anders gezegd, in het totaalplaatje dat 'gezondheid en welbevinden' omvat. Buddy's werken vanuit een gelijkwaardige relatie toe naar motivatie, participatie, zelfregie, het vergroten van de eigen kracht en/of het sociaal welbevinden. Met andere woorden de zelfredzaamheid van de hulpvrager wordt hierdoor bevorderd. In de gelijkwaardige relatie tussen buddy en maatje kan ook de buddy nieuwe ontdekkingen doen en perspectieven vinden.



8. Buddyzorgtraject

Buddyzorg traject in relatie tot Positieve Gezondheid

Werken vanuit Positieve Gezondheid maakt de mogelijkheden van maatwerkondersteuning door de organisatie groter. Door bij het intakegesprek het spinnenwebdiagram te betrekken, kan bewustwording bij het maatje in gang worden gezet en nieuwe inzichten of mogelijkheden ontstaan. De hulpvrager kan door dit gesprek en met behulp van informatie en advies, zijn eigen kracht hervinden en/of zelf in beweging komen. In deze situatie is dan niet de buddyinzet de vanzelfsprekende oplossing voor ondersteuning. Uiteraard is dit niet voor iedere hulpvrager weggelegd. In dat geval blijft een buddy inzet tot de mogelijkheid behoren. Vandaar dat we dit totale traject omschrijven als het 'buddyzorgtraject.' Daarnaast blijft de functie bestaan om hulpvragers door te verwijzen naar de meest passende instanties, organisaties of van mogelijkheden te voorzien.

Intakeproces

Tijdens de intake bekijkt de regioconsulent wat de hulpvraag inhoudt en hoe deze binnen het eigen gezin/ systeem kan worden opgepakt? Is er daarnaast ondersteuning nodig dan wordt nagegaan welke organisatie de juiste zorg kan bieden. We verwijzen gericht door. Wanneer het een positieve indicatie betreft, start het buddyzorgtraject.

De complexiteit van hulpvragen neemt toe. Vaak spelen meerdere problemen tegelijkertijd. Dit kan op het gebied van opvoeding, relaties, gezondheid, isolement of uitsluiting, eenzaamheid, geldzaken, arbeid, wonen, taal en dagbesteding zijn. Deze problemen vragen om ondersteuning en zijn soms niet binnen een jaar op te lossen. Bij complexe vragen kijken we nauwkeurig welke samenwerkingspartners op informeel- of formeel gebied hierbij eveneens ingezet dienen te worden. Dit verloopt steeds in samenspraak met de hulpvrager. Door deze nauwe samenwerking ontstaat een beweging waarbij ondersteuning over en weer op- of afgeschaald kan worden.

Is een buddy inzet noodzakelijk dan zoeken we naar de juiste buddy. Een goede koppeling is van belang voor de kwaliteit van de onderlinge relatie, de klik en het verloop van een effectieve buddy inzet. Een gedegen intake, gerichte scholing en begeleiding van vrijwilligers zijn van wezenlijk belang zodat ook de juiste ondersteuning aan het maatje geboden kan worden.



Een dag uit de praktijk

(door Sabine Moers regioconsulent Zuid-Limburg)

Wat doet een regioconsulent bij Buddyzorg Limburg? Een vraag die ik regelmatig krijg.

Buddyzorg Limburg heeft twee regioconsulenten. Natuurlijk, de taken zijn duidelijk. We voeren de intakegesprekken met de maatjes en maken kennis met de buddy's die zich aanmelden. Wanneer de buddy geschoold is en er een VOG is aangevraagd en afgegeven, wordt een buddy aan een maatje gekoppeld. De eerste kennismaking doen we samen. Daarna volgen we de inzet. Ook wanneer een vraag van een maatje niet bij Buddyzorg Limburg past, helpen we de aanvrager door de weg te wijzen naar bijvoorbeeld een andere organisatie.

De taken zijn dan wel duidelijk, maar geen dag is hetzelfde! Ik neem u graag mee op een van mijn bezoeken.

Het is een koude donderdagochtend wanneer ik aanbel bij maatje P. Maatje P is 25 jaar oud en heeft zich aangemeld op advies van zijn huisarts. P heeft hersenletsel opgelopen in zijn kindertijd. Een ernstig auto-ongeluk. Rond zijn 20ste raakte hij aan de drugs. Hij kreeg daarbij last van epileptische aanvallen. Drugs gebruikt hij niet meer, hij heeft hulp gehad om ervan af te komen. En dat is hem gelukt. Hij is er trots op.

P wil vooruit, hij zou zo graag weer nieuwe vrienden maken, maar dat lukt hem niet. Hij vraagt zich af waar hij ze kan vinden en vraagt mij of een buddy kan helpen. Ik vraag door en luister vooral. P heeft wel hobby's, maar geen zin iets te ondernemen. Hij voelt zich eenzaam. Heeft wel een plan, dat uitgewerkt aan de muur hangt. Hij twijfelt of het gaat werken. Toch wil hij het een kans geven, hij wil ervoor gaan.

Ik ga hem helpen bij stap 1, het vinden van een buddy. Werk aan de winkel. Na ruim een maand ben ik terug bij maatje P. Buddy S heeft zich gemeld. Hij is iets ouder dan maatje P, maar ziet het jong van geest als een leuke uitdaging samen met maatje P op pad te gaan. Het is spannend wanneer we samen voor de deur staan. Zal er een klik zijn? Staat maatje P open voor het contact? Ziet buddy S het ook zitten? Binnen wordt duidelijk dat de klik er is! Er is direct een eerste fijn contact en de interesse in muziek verbreedert beide heren. De mannen zien elkaar wekelijks, wandelen veel en zijn op zoek gegaan naar nieuwe contacten.

Een jaar verder...we kijken met z'n drieën tevreden terug. Maatje P vertelt dat buddy S veel voor hem betekend heeft. Hij voelt zich sterker. Dankzij de professionele begeleiding en de steun van de buddy kan hij nu weer verder. Zijn stem klinkt anders dan een jaar geleden. Krachtiger, opgewekter en vol energie.

Ook Buddy S heeft het gevoel echt iets te hebben kunnen betekenen en gaat nu met veel enthousiasme een nieuw avontuur tegemoet met een nieuw maatje.

En ik? Ik denk terug aan de eerste ontmoeting. Ik voel en zie een wereld van verschil. Het verschil dat professionals samen met Buddyzorg Limburg voor dit maatje konden maken.

9. Kwaliteit

Kwaliteit staat hoog in het vaandel. Door onze vrijwilligers te scholen en werkbegeleiding te geven, bevorderen we de kwaliteit van de buddyinzet. Tijdens een buddyinzet vinden er

regelmatig evaluatiemomenten plaats met de buddy, het maatje en de regioconsulent. Hierdoor monitoren we de inzet en kwaliteit, indien nodig sturen we bij. Het uiteindelijke doel is een inzet te creëren naar tevredenheid van het maatje, de buddy en de organisatie.

10. Samenwerking, structuurversterking en verbindingen

Buddyzorg Limburg is betrokken bij diverse samenwerkingsverbanden en zet in op:

- verhogen van herkenbaarheid en vindbaarheid ten behoeve van de burger
- onderlinge afstemming/ versterking van samenwerking
- efficiëntie
- uitwisselen expertise
- signalering van witte vlekken
- maatschappelijke ontwikkelingen.

Door de verbinding met SGL is er aandacht voor samenwerking tussen formele en informele zorg binnen de provincie Limburg. We maken gebruik van elkaars expertise en bevorderen een efficiënte werkwijze.

Op **landelijk niveau** zijn we lid van MantelzorgNL en maken ten behoeve van onze maatjes en buddy's gebruik van hun expertise.

Ziekenhuizen uit Nijmegen, Utrecht, Leiden en Rotterdam weten ons te vinden wanneer ze buddyzorg willen aanvragen voor een van hun patiënten.

Op **regionaal en provinciaal niveau** is er samenwerking met Maatschappelijke Organisaties zoals o.a. het COC, GIPS, Zonnebloem, Humanitas, Mentorschap, het KBO en de Landelijke Luisterlijn. Wij zijn aangesloten bij het Maatschappelijk Netwerk Limburg en bij de Stichting SMOL. Verder zijn er contacten met Burgerkracht Limburg en diverse kerkgenootschappen. Met onderwijsinstellingen en universiteiten is er samenwerking in het kader van het aanbieden van stagetrajecten en werving van vrijwilligers. Ook worden wij geregeld door studenten benaderd (ook vanuit België) voor studieopdrachten of meeloop dagen.

Op **lokaal niveau** is Buddyzorg Limburg vertegenwoordigd en zichtbaar in diverse samenwerkingsverbanden en overleg bijeenkomsten. In deze ontmoetingen werken formele- en informele organisaties samen op het gebied van vrijwilligerswerk in de zorg thuis. Hierbij kan men aan de volgende organisaties denken: Knooppunt Informele Zorg Westelijke Mijnstreek, Netwerk Informele Steun Landgraaf, Samenwerking formele en informele zorg gemeente Heerlen, IZO Maasgouw, IZO Roerdalen, IZO Venlo (Zorgvrijwilligers Brigade), IZO Beesel, IZO Horst aan de Maas, IZO Beek en Stein. In Tegelen nemen we vanuit de Zorgvrijwilligersbrigade Venlo deel aan TIP, het Tegels Informatie Punt voor burgers met (zorg)vragen. Tijdens corona zijn de bijeenkomsten op een laag pitje gezet of digitaal doorgegaan.

Waar nodig onderhoudt Buddyzorg Limburg een op een contacten met verwijzers zoals huisartsen, Maestro Kliniek, maatschappelijk werkers, thuiszorgorganisaties, Coeur, Mutsaert Stichting, MET ggz, ziekenhuizen, Adelante, GGD, jeugdzorg, bureau MEE, BOEI Limburg, STERKR, HIV Vereniging Limburg, LEVANTOgroep, MeanderGroep, Zuyderland, etc.

De vrijwilligersbanken in alle gemeente hebben onze vacatures uitstaan. Daarnaast is het Oranjefonds een gewaardeerde partij in het aanleveren van geïnteresseerde vrijwilligers.

De Stichting Vrienden van Buddyzorg Limburg biedt Buddyzorg Limburg extra ondersteuning voor de vrijwilligers. Hierbij kan men denken aan extra scholing of waardering. De Stichting wordt steeds vaker gevonden door mensen of bedrijven die iets willen betekenen voor een goed doel.

Rondom de Wereld Aids Dag (zie project 5) groeit het samenwerkingsverband met betrekking tot de gezamenlijke organisatie van deze dag.

Ook kennen we nog de diverse overleggen met gemeenten en Provincie Limburg over beleidsafstemming, samenwerking en financiering.

Tot slot hechten we binnen onze organisatie veel waarde aan het verbinden van onze vrijwilligers met elkaar. Dit doen we door oog en aandacht te hebben voor elkaar, door b.v. attent te zijn wanneer iemand jarig of ziek is. Maar ook door onze jaarlijkse **BBB-dag**. Deze dag staat voor Binden, Boeien en Benutten van elkaars talenten. Tijdens deze dag worden we meegenomen in de wereld van overige talenten waarover onze vrijwilligers beschikken.

Dit jaar vond onze BBB-dag voor onze buddy's en werkbegeleiders plaats in het Bisdom te Roermond. De bestuursleden van de Stichting Vrienden van Buddyzorg Limburg namen ons, in het kader van hun elf jarig bestaan, mee in hun verhaal welk vrijwilligerswerk zij nog naast hun bestuurstaak uitvoeren. Een vrijwilligster vertelde over haar vrijwilligerswerk in de Wereldwinkel van Weert, de andere over haar vrijwilligerswerk bij de Stichting Mgr. Schrijnen-Huis Roermond



en de derde vrijwilliger nam ons (letterlijk) mee naar de bibliotheek van de Stichting Edmond Delhougne te Roermond. De dag werd afgesloten met een gezamenlijk etentje. Het was een gezellige, leerzame maar vooral verbindende dag. Met dank aan het Bisdom Roermond voor de gastvrijheid.

11 Inzetten op Gemeentelijk en Provinciaal beleid

Mensen zijn deels zelf verantwoordelijk voor hun gezondheid. Een bewuste en gezonde leefstijl kan hiertoe bijdragen. De komst van corona kan bijdragen om de maatschappij te activeren tot een bewuste en gezonde leefstijl. Er zal op meerder fronten ingezet moeten worden. Denk hierbij aan stressreductie, gezonde voedingsgewoonte, meer bewegen, voldoende rust, voldoende welvaart, gezonde sociale omgeving en zinvolle bezigheden. Met andere woorden een gezonde balans in doen en laten. Kleine veranderingen kunnen positieve effecten bewerkstelligen. Dit onderwerp zal door de corona epidemie publiekelijk meer de aandacht gaan krijgen. Hierdoor gaan mensen zich meer betrokken en verantwoordelijk voelen. De ene persoon kan hier zelfstandig inhoud aan geven de andere zal hierbij ondersteund en geholpen moeten worden. Uiteindelijk leidt deze kentering tot een gezonder, gelukkiger en vitaler Limburg, met een betaalbare gezondheidszorg.

De politiek, bedrijven, de zorg, scholen, verenigingen en opvoeders kunnen een voorbeeldrol hierin vervullen. Buddyzorg Limburg draagt dit gedachtengoed uit en spoort ook andere organisaties aan om hierop in te zetten. Een cultuuromslag in denken en doen is hiervoor noodzakelijk.

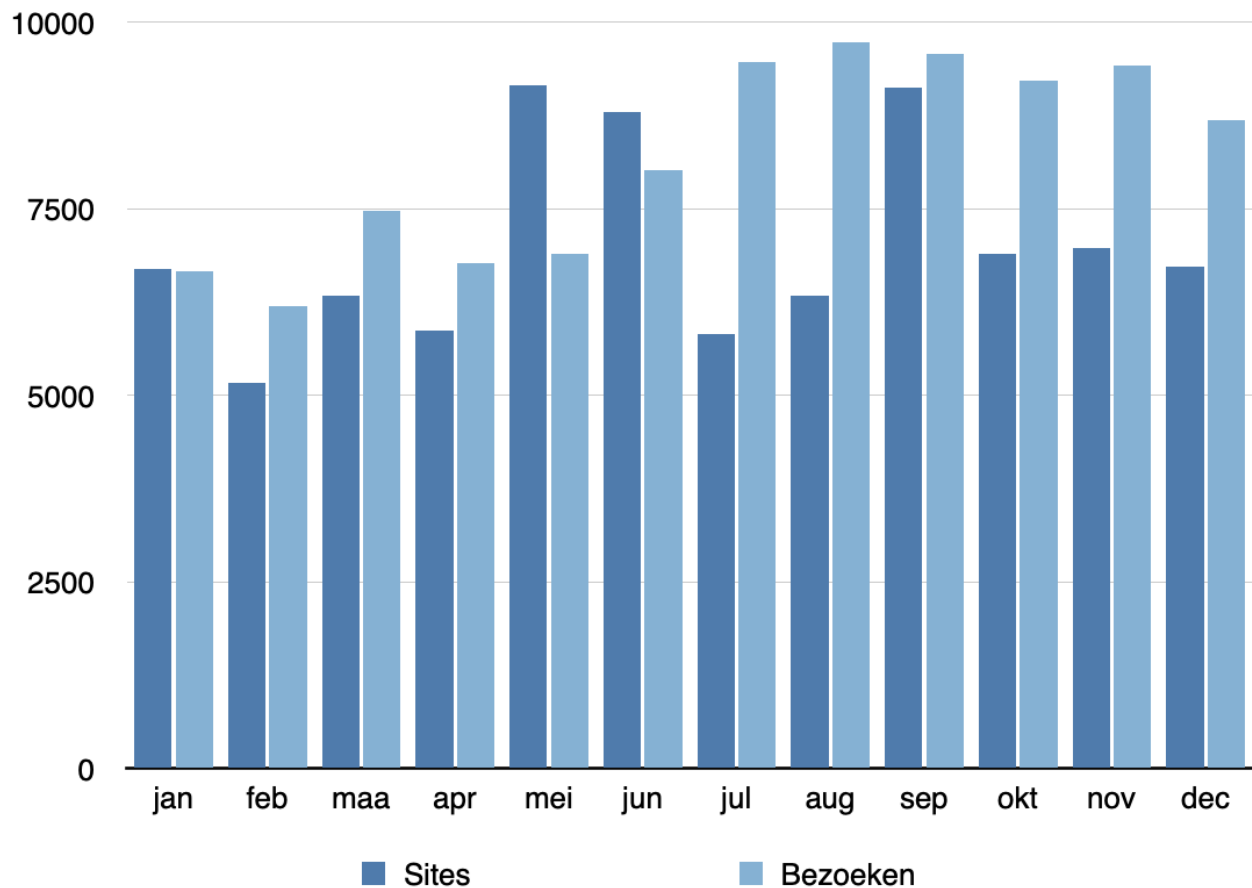
Verder dragen wij bij om maatschappelijke thema's onder de aandacht te brengen en in samenwerking met andere organisaties hierop in te spelen.

Sinds 2013 is Buddyzorg Limburg erkent als Maatschappelijke Organisatie. In november 2021 bracht de Provincie Limburg een werkbezoek aan onze organisatie. Mevrouw Madeleine van Toorenborg, Gedeputeerde Sociale Agenda en mevrouw Vesna Nikoletic-Bosankic, beleidsmedewerker Cultuur, team Sociale Innovatie gingen in gesprek met het bestuur, medewerkers en vrijwilligers van onze organisatie. Naast informatie over werkwijzen, processen, inzet bij maatjes en aansluiting bij Provinciaal beleid, kon ook van de enthousiaste sfeer geproefd worden die de vrijwilligers uitstralen. Samenvattend kan men stellen dat de Provincie Limburg in samenwerking met Maatschappelijke Organisaties zich inzetten voor het vergroten van de zelfredzaamheid en samenredzaamheid van de Limburgers die in een kwetsbare positie leven.

12. Zichtbaarheid

Buddyzorg Limburg is actief op sociale media zoals Facebook, LinkedIn, Maatschappelijk Netwerk Limburg, Stichting SMOL, KiekLimburg, de website van de Stichting Vrienden van Buddyzorg Limburg (www.svvbl.org) en onze eigen website (www.buddyzorglimburg.nl). Zie beneden bijgevoegd het overzicht aan bezoeken en sites in 2021 van onze website.

Bezoeken / Sites buddyzorglimburg 2021



Daarnaast is Buddyzorg Limburg zichtbaar door de vele samenwerkingsverbanden in de diverse gemeenten. Maar ook bij lokale-, provinciale- en landelijke vacaturebanken en fondsen.

Dit jaar hebben we in samenwerking met SGL een nieuwe website ontwikkeld. Buddyzorg krijgt binnen de website van SGL een eigen pagina. De foto's die wij op de nieuwe website plaatsen zijn gemaakt door een van onze vrijwilligers. Het zijn foto's van 'eigen mensen'. De nieuwe website zal begin april 2022 toegankelijk zijn. We nodigen iedereen van harte uit een kijkje te nemen op de nieuwe site!

13. Financiering, vinden en verbinden

Buddyzorg Limburg wordt gefinancierd met WMO-subsidies. De subsidievoorwaarden verschillen per gemeente en worden regelmatig gewijzigd. Daardoor is het aanvragen dan wel verstrekken van subsidies voor alle partijen een bewerkelijke klus die onevenredig veel tijd, geld en energie kost.

De Provincie Limburg biedt Buddyzorg Limburg als Maatschappelijke Organisatie aanvullende financiële ondersteuning onder de voorwaarde dat gemeenten -in het kader van de WMO-Buddyzorg financieren. Door de financiële ondersteuning van de Provincie Limburg is de positie van Buddyzorg Limburg versterkt. Door deze financiële ondersteuning van de Provincie hebben we de mogelijkheid gekregen voor het opstarten en borgen van innovatieve projecten.

De Stichting Vrienden van Buddyzorg Limburg werft financiële middelen ten behoeve van Buddyzorg Limburg. Bedrijven kunnen in het kader van maatschappelijk ondernemen SVVBL ondersteunen. De activiteiten van de Stichting zijn aanvullend op bovengenoemde subsidie en voorziet niet in exploitatie maar in (onvoorziene) extra's voor vrijwilligers (zoals scholing en waardering). In 2021 heeft JCI Swentibold (Junior Chamber International) diverse acties ondernomen en aan de Stichting Vrienden van Buddyzorg een mooi bedrag geschonken.



14. Interne communicatie

Maandelijks verzenden wij een interne nieuwsbrief de zogenoemde Buddy Up!DATE. Deze is voor en door vrijwilligers gemaakt. Het doel is om vrijwilligers eenduidig te informeren maar ook te verbinden met elkaar en onze organisatie.

BUDDY UP!DATE

Nieuwsbrief

Buddyzorg Limburg

De coördinator heeft regelmatig overleg met het management en ondersteunende diensten van SGL, met de regioconsulenten van Buddyzorg, de werkbegeleiders, de scholingsgroep, de begeleider van de stagiaires, de betrokkene bij de website en waar nodig met buddy's en maatjes.

15. Externe communicatie

Zoals aangegeven kent Buddyzorg Limburg diverse overlegvormen. De bijeenkomsten hiervoor zijn deels digitaal en deels fysiek verlopen.

16. Duurzaamheid

In het kader van duurzaamheid heeft Buddyzorg Limburg in samenwerking met een imker een bijenvolk met '**Buddy Bijen**' geadopteerd (roze kast).

Dit volk dient voor Buddyzorg als pr-materiaal in het werven van nieuwe vrijwilligers. Voor de imker is deze PR een extra bijdrage om bijen onder de aandacht te brengen, waardoor mensen bewust worden van de noodzaak van bijen voor onze natuur en voedselproductie. Indirect werken wij daardoor mee aan verduurzaming.



17. Eindafrekening

De eindafrekening over 2021 zal samen met de accountantsverklaring als bijlage worden toegevoegd.

2. Maatschappelijke betrokkenheid

1. Meedoen in de maatschappij

De coronapandemie heeft laten zien dat er steeds weer nieuwe mensen opstaan om er voor de ander te zijn. Talloze initiatieven verrezen als paddenstoelen uit de grond. Jong en oud zorgde waar mogelijk voor elkaar. Maar gaandeweg is er ook een kentering te zien. Net zo hard dat deze initiatieven verschenen, zo abrupt verdwenen ook veel initiatieven.



Het vraagt veel energie en doorzettingsvermogen van mensen om langdurig betrokken te blijven bij iemand anders. Daarom is het belangrijk om vrijwilligers initiatieven die de tand des tijds hebben doorstaan, denk hierbij aan een Zonnebloem, Humanitas, de Landelijke Luisterlijn, Buddyzorg Limburg, etc. te faciliteren zodat ook in de vrijwilligerszorg continuïteit kan worden geboden.

2. Voorzien in vrijwilligers

Buddyzorg Limburg werft de meeste vrijwilligers via de digitale weg. Wij hebben doorlopend onze vacatures uitstaan bij vrijwilligersbanken. Daarnaast hebben we een interview gegeven via de lokale radio omroep van Venlo en Beesel. Ons doel hierbij was tweeledig. Enerzijds het werven van buddy's en anderzijds potentiële maatjes informeren over de ondersteuning die Buddyzorg Limburg hun kan bieden. Iedere aanmelding selecteren we nauw gezet. Mocht een vrijwilliger niet geschikt zijn als buddy dan zoeken we andere taken binnen de organisatie

waarbij hun talenten optimaal ingezet kunnen worden. Ook werken we samen met andere organisaties en verwijzen over en weer vrijwilligers naar elkaar door.



3. Basiszorg en projecten

1. Basiszorg

Buddyzorg Limburg staat open voor maatschappelijke en innovatieve ontwikkelingen. De zorg die zij bieden speelt hierop in. Begin 1980 is Buddyzorg Limburg ontstaan uit menselijk betrokkenheid voor mensen die HIV geïnfecteerd raakten en de ziekte Aids ontwikkelden. In 2010 is deze zorg uitgebreid naar mensen met ook andere lichamelijke ziektebeelden. In 2014 zijn diverse innovatieve projecten beschreven en opgepakt waaronder andere voor zieke kinderen en jeugdigen. Na deze projectperiode is vanaf 2021 deze projectzorg opgenomen in de basiszorg.

Voor de planperiode 2021-2024 zijn nieuwe innovatieve projecten geformuleerd.

2. Innovatieve projecten Buddyzorg Limburg 2021-2024

Project 1. Ondersteuning mensen met restverschijnselen COVID-19

We ondersteunen thuiswonende ernstig lichamelijk zieke mensen met COVID-19 letsel, doelgericht in het verwerkingsproces rondom dit ziek zijn. We zetten in op het hervinden van eigen kracht, regie, zelfredzaamheid, zingeving, participatie en preventie.

Wij werven en scholen speciaal voor deze doelgroep buddy's die deze ondersteuning gaan bieden.

Resultaat: Buddyzorg Limburg biedt in Limburg doelgerichte ondersteuning aan lichamelijk zieke mensen met COVID-19 letsel in de thuissituatie.

Bij de opzet van dit project hebben we voor het jaar 2021 de **gemeente Venlo** als pilot gekozen om deze ondersteuning aan te bieden aan de burgers van Venlo. De komende planperiode t/m 2024 willen wij deze ondersteuning ook uitbreiden naar de andere samenwerkende gemeenten in Limburg. Een eerste contactlegging hiervoor is inmiddels al gedaan. Binnenkort volgt een vervolg contact met een longspecialist van het Laurentius ziekenhuis te Roermond.

In dit nieuwe project zijn wij gestart met het werven, opleiden en begeleiden van (nieuwe) vrijwilligers. Anderzijds hebben we samenwerkingspartners benaderd om ons pilotproject onder de aandacht te brengen en samenwerking te bevorderen. Denk hierbij aan Burgerkracht Limburg die (digitale) zelfhulpgroepen m.b.t. COVID ondersteunen, longartsen van het VieCuri ziekenhuis te Venlo, huisartsen, IZO-partners en andere samenwerkende organisaties. In de komende tijd willen wij ook fysiotherapeuten gaan benaderen die speciaal gericht zijn op patiënten met COVID klachten. Op initiatief van De Nederlandse Huisartsen Genootschap, de Federatie Medisch Specialisten en Long Alliantie Nederland is een 'Richtlijn Langdurige klachten na COVID-19' opgesteld. Deze richtlijn geeft adviezen aan professionals over de zorg aan patiënten met langdurige klachten na COVID-19. Wellicht kunnen ook wij hier de verbinding

zoeken. Vrijwilligerszorg zou dan als standaard kunnen aansluiten bij de ondersteuning van mensen met COVID-19 letsel.

Wij hebben in dit project inmiddels vier maatjes met COVID-19 letsel ondersteund.

Project 2. Ondersteuning ernstig lichamelijk zieke eenzame mensen

We ondersteunen thuiswonende ernstig lichamelijk zieke eenzame mensen, doelgericht in het verwerkingsproces rondom dit ziek zijn. We zetten in op het hervinden van eigen kracht, regie, zelfredzaamheid, zingeving, participatie en preventie.

Wij werven en scholen speciaal voor deze doelgroep buddy's die deze ondersteuning kunnen bieden.

Resultaat: Buddyzorg Limburg biedt in Limburg doelgerichte ondersteuning aan ernstig lichamelijk zieke eenzame mensen in de thuissituatie.

Mensen die ernstig ziek zijn raken vaak in een isolement en voelen zich daardoor eenzaam. Door de komst van Corona, waardoor de sociale contacten werden beperkt, is eenzaamheid enorm toegenomen. In ons voorwoord gaven we al aan dat bijna 100% van de hulpvragers het afgelopen jaar gevoelens van eenzaamheid ervaarde. Eenzaamheid gaat over het gemis aan verbinding.

Eenzaamheid aanpakken betekent het gevoel van verbinding herstellen. Verbinding met vrienden, familie, je buurt, je werk, met winkeliers, met verenigingen, of als vrijwilliger. Bij eenzaamheid gaat het om het domein 'meedoen'. Het Spinnenweb van de Positieve Gezondheid, waar buddy's mee aan de slag zijn, helpt bij de aanpak daarvan. Ook tijdens de werkbegeleiding krijgt de aanpak van eenzaamheid extra de aandacht. Er wordt onderzocht om welke dimensie van eenzaamheid gaat het. Is het een gemis aan veelvuldige sociale contacten, of het gemis aan diepgaande contacten, of ligt het meer op het vlak aan zingeving? Inmiddels hebben wij een workshop ontwikkeld; 'EenSaamheid'. Deze workshop kunnen alle vrijwilligers volgen. Eenzaamheid moet als taboe doorbroken worden en er zal oprechte aandacht voor de eenzaamheidsproblematiek van maatjes moeten zijn. Kennis en expertise rondom eenzaamheid is dan wel noodzakelijk.

Tijdens dit project zoeken wij zoveel als mogelijk de verbinding met bestaande initiatieven georganiseerd vanuit 'Een tegen Eenzaamheid'. Het gaat hierbij om het bundelen van krachten en elkaar versterken. Dit doen we door het inzetten van kennis en kunde, het samenbrengen van netwerken maar ook door mensen concreet met elkaar te verbinden.



Project 3. Ondersteuning lichamelijk zieke mensen via beeldbellen

We ondersteunen thuiswonende ernstig lichamelijk zieke mensen via beeldbellen, doelgericht in het verwerkingsproces rondom dit ziek zijn. We zetten in op het hervinden van eigen kracht, regie, zelfredzaamheid, zingeving, participatie en preventie.

Wij werven en scholen speciaal voor deze doelgroep buddy's die deze ondersteuning gaan bieden.

Resultaat: Buddyzorg Limburg biedt in Limburg doelgerichte ondersteuning via beeldbellen aan lichamelijk zieke mensen in de thuissituatie.

Ondersteuning met beeldbellen heeft als werkwijze in onze maatschappij een sprong gemaakt doordat fysiek contact door Corona veelal niet mogelijk was. Ook Buddyzorg Limburg zag hier potentie in om enerzijds afstanden te overbruggen en anderzijds mensen te ondersteunen wanneer fysiek contact niet mogelijk was. Tijdens dit project zijn wij te raden gegaan bij SGL. Zij boden al beeldzorg aan. De in en outs hebben we dan ook op een vrij eenvoudige manier eigen kunnen maken. Ook hebben we een ervaren vrijwilliger bereid gevonden om als buddy te ondersteunen met beeldbellen. Op dit moment hebben wij 11 hulpvragers benaderd voor deze specifieke vorm van ondersteuning. Om diverse redenen heeft (nog) niemand van dit aanbod gebruikt gemaakt. Het merendeel gaf toch de voorkeur te willen wachten op een fysieke inzet van een buddy. Een enkeling zag zich niet in staat om beeldzorg te praktiseren op de eigen computer. Wij denken zelf dat dit project de tijd moet krijgen om voldoende tot ontplooiing te komen en dat het een waardevolle aanvulling kan zijn aan de fysieke buddy inzet.

Project 4. Preventieve gezondheidsvoorlichting

Een buddy geeft voorlichting over haar inzet als vrijwilligster. In haar ervaringsverhaal neemt zij scholieren mee in de preventie van HIV en Aids. Haar jarenlange ervaring als vrijwilligster o.a. bij Buddyzorg Limburg deelt zij ook met andere groepen geïnteresseerden. Zij stimuleert en motiveert mensen om enige vorm van vrijwilligerswerk te doen. Essentieel hierbij is, dat vrijwilligerswerk gezondheid bevorderend werkt, bewezen is. Dit project is afgelopen jaar door de corona niet door kunnen gaan.

Project 5. Wereld Aids Dag (WAD)

In samenwerking met diverse maatschappelijke organisaties organiseert Buddyzorg Limburg jaarlijks de Wereld Aids dag in Limburg. Wereld Aids Dag is een internationale dag die gewijd is aan de bewustwording over, van, voor Aids. Buddyzorg Limburg draagt deze bewustwording samen uit binnen de provincie Limburg. Ook hierbij zetten wij in op preventie en zijn wij taboedoorbrekend actief rondom HIV- en Aidsproblematiek.

De inmiddels gevormde werkgroep vanuit de diverse organisaties, heeft zich tot doel gesteld,



aanjager te zijn rondom de organisatie van WAD op 1 december in de provincie Limburg. De nadruk ligt op het inventariseren én verbinden van alle (lokale, regionale en provinciale) initiatieven en/of activiteiten rondom WAD in Limburg en deze zichtbaar maken.

Voor 2021 was voor deze dag al grotendeels een live bijeenkomst voorbereid met als thema 'HIV

discrimineert niet'. Helaas werd dit programma ingehaald door de nieuwe lockdown.

Vervolgens is een digitale campagne opgezet waar diverse onderzoeken zijn gepresenteerd. Ook werd er een boodschap ingesproken door mevr. Smitsmans, wethouder van de gemeente Roermond, hoe zij als politici aandacht heeft voor de Wereld Aids Dag. De gemeente Heerlen werd weer aangespoord de Red Ribbon linten aan te brengen in de winkelstraat.

Tot slot is er een nieuwe banner ontwikkeld en digitaal verspreid. Ondanks de beperkende maatregelen rondom corona was er een groot bereik binnen de provincie Limburg.



4. Jaarcijfers en afronding

1. Jaarcijfers van Buddyzorg Limburg (reguliere zorg incl. kinderen/jeugdigen)

Gemeenten	In zorg 01-01- 2021 of WachtlIJst (WL) K=Kind	Nieuwe Aanvragen 2021	Buddyzorg trajecten gestart 2021	Afgesloten 2021	Info en advies of WachtlIJst of verwijzing naar andere organisaties 2021	Totaal in zorg 31-12-2021
Beek	1+2WL	1	1	1	2	1
Beekdaelen	1 + 1 K+1WL	4	2	2	3	2
Beesel	-	1			1	-
Brunssum	2	7	1	2	6	1
Echt- Susteren	2+1WL	3	1	1	3	2
Eijsden- Margraten	1K+2WL	2	1		3	2
Gulpen- Wittem	-	4	2	1	2	1
Heerlen	3+3WL	9	6	2	6	7
Horst aan de Maas	-	3	2		1	2
Kerkrade	+1WL	8	4		5	4
Landgraaf	1	2	1	1	2	1
Leudal	-					
Maasgouw	1+1WL	4	3	4	2	-
Maastricht	2+2WL	8	2	2	8	2
Meerssen	2	6	2	2	4	2
Peel en Maas		2			2	-
Roerdalen	2+1WL	5	3	2	3	3
Roermond	3	17	5	3	12	5
Simpelveld		1			1	
Sittard- Geleen	5+1WL	14	3	4	15	4
Stein	-	4			4	
Valkenburg	+2WL	2	1		3	1
Vaals		1			1	
Venlo	2	9 (+4project)	2 (+4 project)	2 (-4 project)	7	2 -
Venray		5			5	
Voerendaal	+1K WL	2			2	
TOTAAL	29 en 18 WL (3 K)	128	46	33	103	42

Conclusie 2021: totaal 128 nieuwe hulpvragen, totaal 75 buddyzorgtrajecten en 103 trajecten voorzien van info en advies of bemiddeld naar andere organisaties en/of op wachtlIJst.

2. Vrijwilligers Buddyzorg Limburg

Vrijwilligers 2021 Gemeenten	Actief 01-01-2021	Aangemeld + Selectie	Geschoold	Gestopt	Doorverwezen	Actief 31-12-2021
Beek	1	2		1	2	0
Beekdaelen	3	6	2	3	4	2
Beesel		2			2	0
Brunssum	1	3			3	1
Echt-Susteren	2+2*	3	2	3	3	1
Gulpen	1	1	1	1		1
Heerlen	1	7 +1 (verhuisd)	3	1	4	4
Horst a/d Maas	1	2			2	1
Kerkrade	2	5	1	2	4	1
Landgraaf	2	3	1	2	2	1
Leudal		2	1	1	1	0
Maasgouw	4	1		1	1	3
Maastricht	6	12 +1 (verhuisd)	2	3	11	5
Meersen		2			2	0
Eijsden- Margraten	1*	1	1	1	1	0
Nederweert	1					1
Peel en Maas	1	2 -1 (verhuisd)	1		1	1
Roerdalen		3	1		2	1
Roermond	4	6	3	4	3	3
Simpelveld						
Sittard-Geleen	12 +2*	13	4	2	10	15
Stein	1	3	1		2	2
Vaals	1*	1	1		1	1
Valkenburg		1			1	0
Voerendaal		3			3	0
Venlo	3	15	5	4	10	4
Brabant	1	1		1	1	0
België	3	-1 (verhuisd)				2
TOTAAL	50 + 6*	100	30	30	76	50

* = in afwachting van selectie en/of scholing.

Vrijwilligers worden indien nodig over de gemeentegrenzen heen ingezet.

3. Vooruitzicht

Alhoewel wij zullen moeten leren leven met corona, hopen wij dat dit niet meer de overhand zal gaan krijgen in ons handelen. Een mooi vooruitzicht is dat de vrijwilligers elkaar weer live mogen ontmoeten tijdens het scholingsprogramma van 2022 zodat dit zal bijdragen aan de verbinding met elkaar.

Tot slot

De afgelopen twee jaar was voor niemand een makkelijke weg om te gaan. Toch kijken we met tevredenheid terug. Onze vrijwilligers ontwikkelde een enorme veerkracht om de maatjes in deze periode zo goed als mogelijk bij te staan.



Wij danken iedereen voor alle steun en betrokkenheid om het waardevolle buddywerk mogelijk te maken.





Colofon

Redactie:

Marie-Louise Weerts
Coördinator
Sabine Moers
Regioconsulent Zuid-Limburg

Buddyzorg Limburg

Bezoekadres

Havikstraat 18
6135 ED Sittard

Postadres

Postbus 5036
6130 PA Sittard

Telefoon:045-8000 800

www.buddyzorglimburg.nl

Buddyzorg Limburg maakt onderdeel uit van SGL