

Wintereditie 2022-2023

# Strategische koers van SGL



Waar staan  
we nu?





**Dat we mooi op koers liggen kun je zien in alweer deze tweede wintereditie. Wat ben ik trots op alle mooie voorbeelden en wat wordt er keihard gewerkt binnen onze organisatie. Natuurlijk gaat niet alles goed en lopen we soms vertraging op. Dat kan niet anders in een lerende organisatie. Gelukkig kunnen we die fouten samen steeds beter accepteren en met elkaar blijven kijken hoe we ervan leren. Zo worden we steeds beter!**

Voor mijzelf was het afgelopen jaar erg zwaar door het overlijden van mijn echtgenote. Ik ben dan ook minder dan ik zou willen op locaties aanwezig geweest. Ook de twee coronajaren hebben hierin niet in positieve zin bijgedragen. Ik hoor dan ook wel eens dat mensen me onvoldoende zien in locaties en dat begrijp ik. Dit jaar kom ik weer graag bij jullie langs.

We doen het samen; cliënten, naasten, vrijwilligers en medewerkers. Samen lukt het ons om dromen te verwezenlijken. Het afgelopen jaar heb ik persoonlijk ervaren dat er heel veel mooie mensen aan onze organisatie verbonden zijn die mij veel warmte en steun hebben gegeven. Daardoor kon ik verder en volgens mij is dat ook de sleutel van ons gezamenlijke succes: Alleen samen kunnen we verder!

In deze editie hebben we ook puntsgewijs aangegeven wat we hebben bereikt en wat we op de agenda hebben staan voor 2023. Veel leesplezier!

**Lidy Evenhuis**

*Klik hier en vind op onze website diverse achtergrondverhalen over onderwerpen van onze strategische koers.*

[Lees hier](#)



## **SGL ook financieel op koers**

De afgelopen jaren zijn onder andere door corona, maar ook door bezuinigingen in de zorg, intensieve jaren geweest. We kijken heel goed waar we onze **budgetten** aan uitgeven. We hebben het jaar 2022 kunnen afsluiten met een sluitende begroting. Ook in 2023 houden we bij het maken van de keuzes altijd voor ogen dat SGL een financieel gezonde organisatie blijft.

## SGL als expert

SGL als expert op het gebied van hersenletsel in de brede zin van het woord; daarin hebben we de afgelopen jaren de nodige stappen gezet. Zo hebben we gewerkt aan een solide en breder behandelaanbod. We hebben de afdeling consultatie en **behandeling uitgebreid** met eigen behandelaren en mensen van Novicare.

We zetten een aantal regionale expertisecentra op, bijvoorbeeld **Kind&NAH**. We coördineren hier de specifieke begeleiding (grotendeels door andere organisaties) van kinderen met hersenletsel en het gezin.

Ook op het gebied van **NAH+ (hersenletsel met psychiatrische problematiek)** werken we aan een regionaal expertisecentrum. Dit zal bestaan uit een woonlocatie waarin we veelal zelf de begeleiding gaan vormgeven. Inmiddels heeft een aantal medewerkers aangegeven zich op deze doelgroep te willen richten.

We vinden samenwerking belangrijk om onze expertise te versterken. Daarom nemen we deel aan diverse **(academische) werkplaatsen** waarin we samen kennis opdoen en delen. Denk daarbij aan ZoTeG (zorgtechnologie in de gehandicaptenzorg), Hersenz, NAH+ en expertisecentrum Hersenletsel.

We hebben ook de keuze gemaakt om te **stoppen met onze aparte activiteiten vanuit Dimenzie**. Mensen met beginnende dementie blijven wel welkom bij onze dagbesteding, omdat ze vaak baat hebben bij activiteiten als bijvoorbeeld beweging en sport.

Mooi is dat we nu zo ver zijn met het opzetten van **lotgenoten-contact (breincafé)**, met onze partners, dat we op 8 maart het eerste breincafé openen in Maastricht, waarna er vast meer zullen volgen op andere plekken!



## Gerealiseerd

- Regionaal expertisecentrum Kind&NAH
- Voorbereiding regionaal expertisecentrum NAH+
- Uitbreiding afdeling consultatie en behandeling
- Positieve samenwerking met Novicare (behandeling)
- Ondersteuning bij complexe situaties door consultatie en behandeling
- Deelname diverse (academische) werkplaatsen
- Start opzet breincafés (lotgenotencontact)

## Acties in 2023

- Verdere voorbereiding en start regionaal expertisecentrum voor NAH+
- Uitbreiding regionaal expertisecentrum Kind&NAH
- Werken aan groei behandeling, o.a. Hersenz
- Realisatie drie afasiecentra (een in elke regio)
- Uitbreiding breincafés in elke regio



## Eigen regie Van zorgen voor naar zorgen dat

**Eigen regie**, met als onderdeel **gelijkwaardigheid**, is zo verbonden met de manier waarop we samen verder willen komen, dat het belangrijk is dat we allemaal **weten wat we er mee bedoelen** en we daar op onze eigen manier invulling aan kunnen geven. Daar moeten we wel nog samen aan werken. Door te overleggen, te ervaren en te leren van voorbeelden moet dit straks voor iedereen glashelder en een natuurlijke manier van met elkaar omgaan zijn.

We zijn gestart met het **moreel beraad** (samen praten over (het oplossen van) dilemma's). Er hebben inmiddels vier proef-beraden plaatsgevonden en deze hebben waardevolle inzichten opgeleverd voor de deelnemers.

We werken ook hard aan de manier waarop we **de zorg vormgeven**. Dat samen doen vinden we belangrijk, maar we zien wel dat bijvoorbeeld het invullen van het dossier bij de cliënt nog aandacht vergt. **Het gebruik van het cliëntportaal neemt toe**, maar het zou mooi zijn als nog meer mensen gebruik gaan maken van deze inzage in het dossier en de rapportages.

Dagelijkse gesprekken, maar ook **cliënttevredenheidsonderzoeken** geven belangrijke informatie over hoe onze diensten worden ervaren. Voor Wonen en begeleiding thuis blijven we dat doen via **'Dit vind ik ervan'**, maar voor de dagbesteding hebben we gekozen voor **Zorgkaart Nederland**. Daar kan iedere cliënt een waardering plaatsen, die gewoon zichtbaar is op de website (anoniem uiteraard).

Heel transparant en dit is meteen **waardevolle informatie** voor mensen die eventueel gebruik willen maken van onze diensten.

In onze **lokale medezeggenschap** hebben we stappen gezet en vormen cliënten, naasten, medewerkers en vrijwilligers een sterke eenheid. Zo zien we in steeds meer locaties dat onderwerpen en taken echt sámen worden opgepakt.

### Gerealiseerd

- Onderzoek naar gelijkwaardigheid in WBC Echt met waardevolle inzichten
- Enige toename gebruik cliëntportaal
- Proeven met moreel beraad gestart
- Voorbereiding cliënttevredenheidsonderzoeken
- Rolverdeling lokale medezeggenschap

### Acties in 2023

- Verder inhoud geven aan eigen regie en gelijkwaardigheid
- Moreel beraad als vast onderdeel bij alle locaties SGL
- Meer gebruik cliëntportaal en invullen dossier bij cliënt
- Cliënttevredenheidsonderzoek via zorgkaart Nederland (AC)
- Cliënttevredenheidsonderzoek via Dit vind ik ervan (Wonen en Begeleiding thuis)
- Resultaten cliënttevredenheidsonderzoek leiden tot analyses en verbeterplannen

## Zelforganisatie

**Talenten en vaardigheden** van mensen inzetten. Daar willen we echt naar toe. En dat geldt voor ons allemaal: cliënten, naasten medewerkers en vrijwilligers. Zo geven we samen vorm aan de zorg. Dit is een **continu proces** waarin we steeds stappen zetten. Teams op locaties en ondersteunende diensten.

We zorgen voor heldere interne communicatie met een **nieuw interactief platform** dat we samen ontwikkelen en uitrollen in 2023. Het is daarnaast belangrijk dat thema's uit de strategische koers worden besproken en leven op locaties. Om samen te kijken hoe de strategische koers leeft binnen de organisatie, vinden inmiddels **binnenstebuiten bezoeken bij elk team** plaats. De ervaringen zijn tot nu toe heel positief.

Zelfstandig werken betekent dat je weet wat er van je wordt verwacht en dat je ook zelf steeds controleert of je daar goed mee bezig bent. Zodat je weet waarop je je moet richten. Daar is de **BI-tool** die binnenkort wordt ingevoerd (programma voor gegevens/analyses en rapportages) een goed hulpmiddel bij. Daarmee leer je als medewerker **omgaan met de kaders en de ruimte** die je hebt.

Bij zelfstandigheid hoort ook zelf kunnen bepalen wie er wanneer werkt. We hebben een **nieuw roostersysteem** ingevoerd, waarbij zelfroosteren de basis vormt.

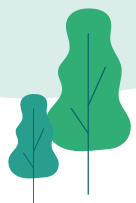


## Gerealiseerd

- Voorbereiding interactief platform met gemakkelijk te bereiken relevante informatie en dialoogmogelijkheden
- Voorbereiding invoering BI-tool.
- Opzet en invoering nieuw roosterprogramma
- Er hebben tot nu toe 21 binnenstebuiten bezoeken plaatsgevonden

## Acties in 2023

- Invoering interactief platform
- Zelf roosteren loopt overal goed
- Elk team heeft een binnenste buiten bezoek gehad
- Locaties werken aan de hand van de BI-tool aan de kaders

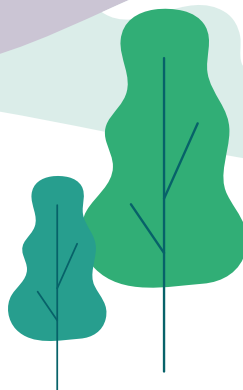


## Vakmanschap

Bekwaam, bevlogen en betrouwbaar; **onze kernwaarden**. Vanuit ons vakmanschap geven we daar invulling aan. We vinden het belangrijk dat medewerkers zich **blijven ontwikkelen** en daar bieden we mogelijkheden voor. We werken volgens bepaalde methoden en dan is het belangrijk dat je **het geleerde steeds in de praktijk brengt**; je laat je vakmanschap zien. Dat betekent ook dat we onderling, samen met de cliënt, heldere afspraken maken en deze vastleggen. Dat we **samen het zorgproces vormgeven**. We zijn aan het onderzoeken hoe het werken met het **Elektronisch Cliëntdossier** eenvoudiger kan.

We hebben het afgelopen jaar geworsteld met **hoog verzuim**. Dat is zwaar voor de teams. We besteden aandacht aan hoe je er als team voor kunt zorgen dat **iedereen vitaal kan werken**. Alle leidinggevenden gaan ook een **training verzuim** volgen om de teams daarin te ondersteunen en teams volgen daarna een **workshop verzuim**. In het kader van **duurzame inzetbaarheid/vitaal werken** hebben we ook **bijeenkomsten** georganiseerd voor medewerkers van 55+ en jongeren.

**Meedenken over ontwikkelingen** bij SGL is ook onderdeel van vakmanschap en vergroot betrokkenheid. We hebben daarom een bijeenkomst georganiseerd over professionele medezeggenschap. Medewerkers konden aangeven waarover ze willen meepraten en wat hen bezighoudt.

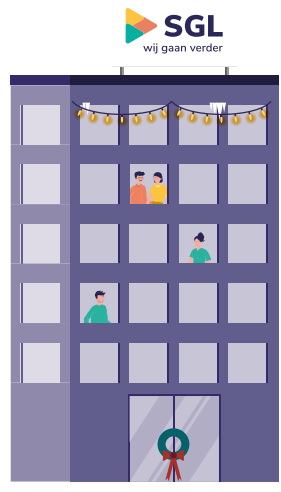


## Gerealiseerd

- Onderzoeken vereenvoudiging elektronisch clientdossier
- Bijeenkomsten jongeren en medewerkers 55+ over vitaliteit en duurzame inzetbaarheid
- Ontwikkeling diverse opleidingen

## Acties in 2023

- Verder ontwikkelen opleidingspakket en ontwikkelingsmogelijkheden
- Training verzuim voor leidinggevenden en workshop teams
- Verder inhoud geven aan bijeenkomsten rondom professionele medezeggenschap



## Zorg op maat

Afgelopen jaar hebben we wijzigingen moeten doorvoeren in de **dagbesteding**. Deze kwamen vooral voort uit de **beperkte budgetten** waarmee we moeten werken. 2023 staat in het teken van de inhoud van de dagbesteding. We kijken hoe deze er in de **toekomst** uit zou moeten zien om goed aan te sluiten bij de ontwikkelingen in de **maatschappij** (onder andere verschillen tussen Wmo- en Wlz-zorg) en **de vraag van de cliënt**.

Als je hersenletsel krijgt, noemt men dat vaak ook 'levend verlies'. **Cliënten en naasten** gaan door een soort van rouwproces. Daarom zijn we gestart met **sessies over rouw- en verliesverwerking**. Dit breiden we in 2023 verder uit.

Voor sommige mensen is het prettig als ze gedeeltelijk thuis kunnen wonen en op momenten op een plek met begeleiding. We hebben gewerkt aan een concept voor **deeltijdwonen** dat we in 2023 verder zullen uitwerken.



### Gerealiseerd

- Start modules rouw en levend verlies
- Voorbereiding deeltijdwonen

### Acties in 2023

- Uitwerking dagbesteding voor de toekomst
- Uitbreiding modules rouw en levend verlies
- starten met deeltijdwonen

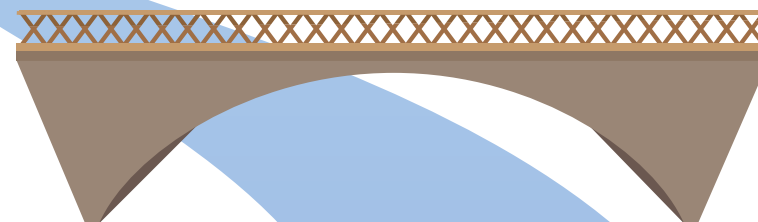




## Samenwerking formele en informele zorg

**Samenwerking** tussen cliënten, naasten medewerkers en vrijwilligers krijgt meer vorm. Het nieuwe **vrijwilligersbeleid** is bijna klaar en we hebben een **scholing** opgezet **voor vrijwilligers**, zodat ook zij een goede basis hebben om cliënten te begeleiden. Onze Vrijwilligersraad heeft, na een bestuurswisseling, verder gewerkt aan het vormgeven van de **medezeggenschap voor vrijwilligers** binnen SGL.

Tevens maken we bij nieuwbouw, denk aan Roermond en straks ook in Sittard (Valkstraat), op gelijkwaardige basis, echt **samen plannen en keuzes**. Over het gebouw, maar ook over begeleiding en over wat iedereen kan betekenen. Eigen regie staat voorop; **iedereen heeft een bijdrage**. We maken gebruik van ieders talenten en dragen een **gezamenlijke verantwoordelijkheid**. Zodat we bouwen aan een woonlocatie waar cliënten wonen op een manier zoals zij dat willen.



### Gerealiseerd

- Scholing voor vrijwilligers
- Voorbereiding vrijwilligersbeleid
- Veranderingen Vrijwilligersraad

### Acties in 2023

- Vastellen vrijwilligersbeleid
- Samen vormgeven nieuwbouw Roermond en Sittard

## Zorgtechnologie

Zorgtechnologie leeft binnen SGL. Onze **digicoaches** krijgen steeds meer vragen en worden steeds bekender binnen de organisatie. We hebben een innovatieambassadeur en een afdeling e-Health, die, samen met locaties, **uiteenlopende initiatieven** ontwikkelen.

Denk daarbij onder andere aan de proef met **Robot Tessa** op vier locaties en de **BBrainklok** die in WBC Kuukven en WBC Schaesberg wordt uitgetest. Ook was er een proef met **App Anne**, waarin onder andere gemakkelijk kan worden gerapporteerd (met link naar ECD), afspraken worden gepland of urenregistratie worden bijhouden. In WBC Kerkrade gaan we kijken of we bij toetsingen gebruik kunnen maken van een **slimme bril**. Ook het gebruik van **Mijneigenplan** wordt onderzocht. Dit is onder andere een app die kan ondersteunen bij het verhogen van het zelfvertrouwen van de cliënt door het stimuleren van zelfredzaamheid en eigen regie.

Ons **zorgoproepsysteem is op meerdere plekken verouderd** en past niet meer bij de vraag van cliënten en medewerkers. Daarom wordt dit in 2023 vernieuwd.

We hebben ook de veiligheid van Youforce (daarmee kunnen medewerkers HR-zaken regelen) gecontroleerd. We zien ook dat er in de maatschappij een **steeds grotere dreiging** is op het gebied van **privacy** van gegevens en **informatiebeveiliging**. Ook op dit gebied nemen we waar nodig maatregelen en werken we aan **bewustzijn**, omdat schadelijke links en websites steeds lastiger te onderscheiden zijn.



### Gerealiseerd

- Proeven met onder andere Robot Tessa, BBrainklok, app Anne en Mijneigenplan
- Voorbereiding vervanging zorgoproepsysteem

### Acties in 2023

- Vervolg diverse proeven met apps en digitale programma's
- Invoering van app Anne
- Uitbreiding inzet digicoaches
- Moderniseren zorgoproepsystemen
- Bewustzijn vergroten over informatiebeveiliging en privacy

## Samenwerking en externe marktontwikkeling

We worden door onder andere zorgkantoren en andere zorgpartners gezien als expert. We willen vanuit onze expertise dan ook dat mensen bij ons terecht kunnen met **uiteenlopende vragen op het gebied van hersenletsel**. Dat betekent dat we als organisatie deel uitmaken van diverse samenwerkingsverbanden. We zien onze organisatie als **een netwerk** van waaruit samen wordt gewerkt aan goede zorg voor mensen met hersenletsel. Zie ook 'SGL als expert'.

We werken in **ketens** met diverse partners. Met Adelante kijken we hoe we de diensten van SGL nog beter kunnen laten aansluiten op de revalidatie.

Het is vaak in het nieuws: overal is het **lastig om aan medewerkers te komen**. Wij hebben daar ook al een tijdje mee te maken. We hebben in 2022 diverse acties uitgezet om bijvoorbeeld **zij-instromers en leerlingen** aan ons te binden en we zetten dat door in 2023. Dat doen we onder andere met **maatwerk in de werving voor locaties**.

Om verwijzers nog bekender te maken met onze diensten hebben we **LinkedIn** ingezet en vervolgen we acties naar verwijzers in 2023. Ook lanceren we in januari een **radiocampagne** op zowel L1 als Qmusic Limburg om verder te werken aan onze naamsbekendheid.

In 2019 hebben we een **onderzoek** gedaan naar **de naamsbekendheid van SGL** onder verwijzers en naasten. Dat onderzoek herhalen we in 2023 om te kijken welke resultaten we tot nu toe hebben geboekt.

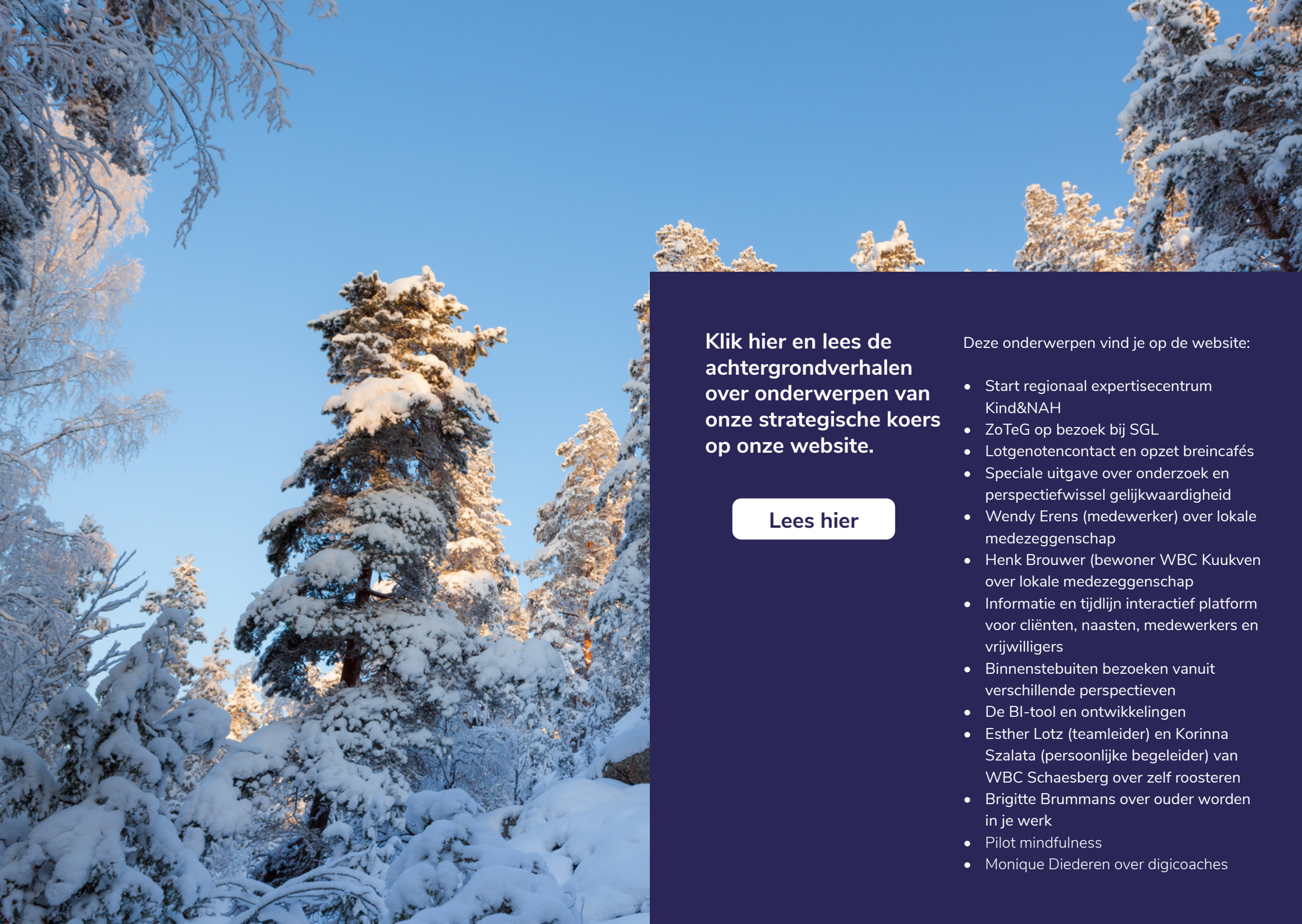


## Gerealiseerd

- Verdere samenwerking in ketens
- Diverse acties arbeidsmarkt
- Campagne verwijzers LinkedIn

## Acties in 2023

- Bestuurlijk hersenletselteam Limburg opzetten met andere partijen
- Verdere uitwerking ketenzorg o.a. met Adelante
- Nieuwe campagnes naamsbekendheid
- Herhaling onderzoek naamsbekendheid
- Plan duurzaamheid (vb. energie en inkoop) opstellen voor organisatie



**Klik hier en lees de achtergrondverhalen over onderwerpen van onze strategische koers op onze website.**

**Lees hier**

Deze onderwerpen vind je op de website:

- Start regionaal expertisecentrum Kind&NAH
- ZoTeG op bezoek bij SGL
- Lotgenotencontact en opzet breincafés
- Speciale uitgave over onderzoek en perspectiefwissel gelijkwaardigheid
- Wendy Erens (medewerker) over lokale medezeggenschap
- Henk Brouwer (bewoner WBC Kuukven over lokale medezeggenschap
- Informatie en tijdlijn interactief platform voor cliënten, naasten, medewerkers en vrijwilligers
- Binnenstebuiten bezoeken vanuit verschillende perspectieven
- De BI-tool en ontwikkelingen
- Esther Lotz (teamleider) en Korinna Szalata (persoonlijke begeleider) van WBC Schaesberg over zelf roosteren
- Brigitte Brummans over ouder worden in je werk
- Pilot mindfulness
- Monique Diederer over digicoaches



# SGL

wij gaan verder

