

Zomereditie 2023

Strategische koers van SGL



Waar staan we nu?



SGL

wij gaan verder



Op onze website is nog meer achtergrondinformatie te vinden over de onderwerpen in dit boekje. Neem vooral een kijkje!



Hier is alweer een nieuwe uitgave met voortgang van onze reis. De conclusie is dat we mooi op koers liggen! In het voorjaar hebben we een audit gehad en de auditoren gaven ons het compliment dat iedereen in de organisatie zo duidelijk bezig is met de reis.

Er spelen wel veel onderwerpen en soms verloopt het heel goed, de andere keer zijn we een beetje aan het prutsen en moeten we nog wat leren. Waar ik blij van word is het feit dat ik hoor dat de bewonersoverleggen over het algemeen zo goed verlopen. Op heel veel plekken is een van de cliënten/bewoners voorzitter en wordt de agenda samen opgesteld.

Samen pakken we dingen op, samen nemen we de verantwoordelijkheid. Zo moet het zijn en gelukkig lukt dat ook steeds beter. Het zijn voorbeelden van gelijkwaardig met elkaar omgaan en samen optrekken. Ook ons vrijwilligersbeleid is een mooi product van samen in gesprek gaan, prutsen en tot elkaar komen. Wat kan wel en wat kan niet? Hoe doen we het dan? Het is oefenen, loslaten, luisteren naar elkaar en ook hierin samen optrekken.

We gaan verder! Verder met het vullen van de rugzak en met onze reis.

Lidy Evenhuis

SGL als expert

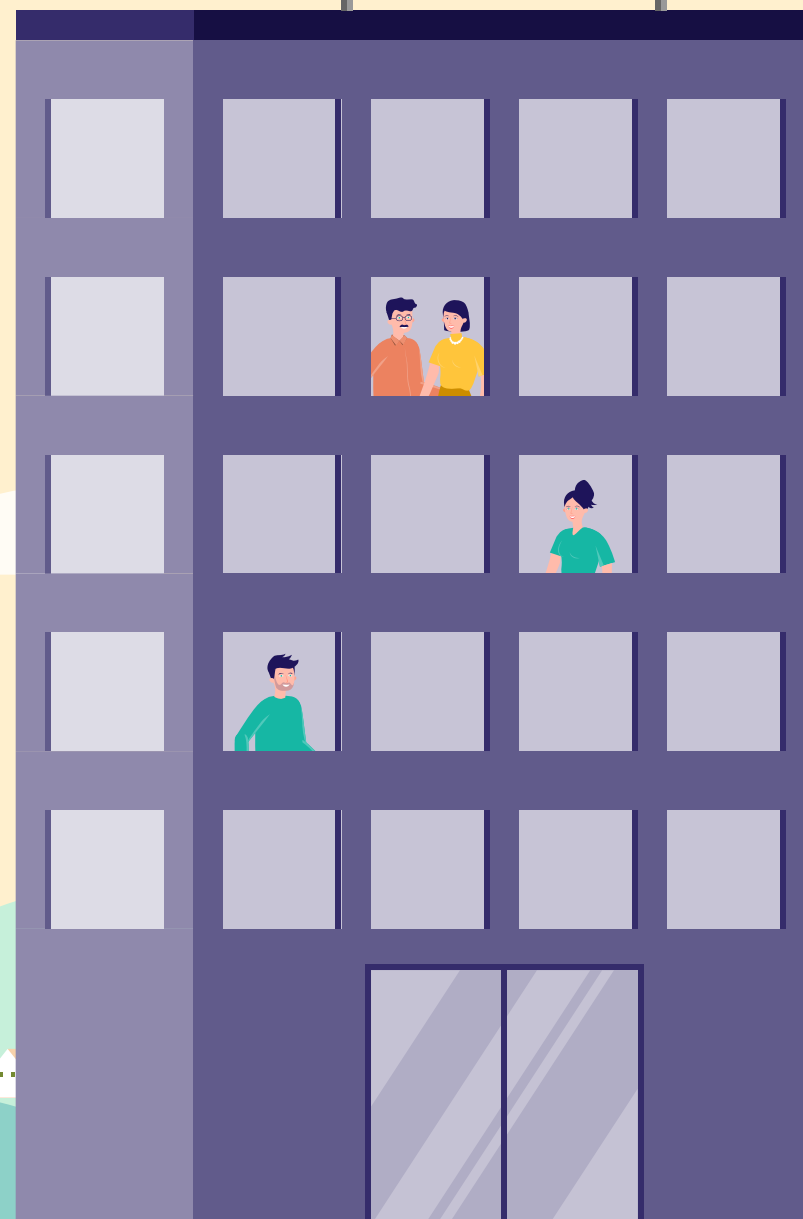
De opzet van een **regionaal expertisecentrum voor NAH+** (hersensletsel met psychiatrische problematiek) verloopt wat minder snel dan gehoopt. Dit heeft te maken met de afstemming landelijk met het ministerie. Wij zijn nog steeds van plan om in 2024 een locatie te starten. Het **expertisecentrum Kind&NAH** loopt inmiddels goed. We hebben diverse kinderen (en gezinnen) in begeleiding en ontwikkelen het expertisecentrum verder. We lopen in Limburg voor met deze zorgverlening voor kinderen met NAH en mogen daarom in het najaar **een presentatie geven voor het landelijke netwerk**.

Momenteel overleggen we met de zorgkantoren of WBC Aan de Pas een **expertisecentrum voor beademing** kan worden. Op het gebied van **MS** (Multiple Sclerose) willen we verder **kennis en ervaring** opdoen en in samenwerking met Zuyderland **MS-verpleegkundigen opleiden**.

Onze dienst **behandeling, waaronder Hersenz**, groeit en daarmee hebben we de afgelopen tijd een sterke basis gelegd. Onderdeel van Hersenz is **afasie**. Het opzetten van enkele afasiecentra in Limburg duurt helaas wat langer, maar met twee **nieuwe logopedisten** kunnen we weer grotere stappen zetten.

Voor Hersenz en SGL in z'n geheel hebben we pas **een audit** (een soort controle over wat we doen, door externe personen) gehad. Beiden hebben we positief afgerond. Dat betekent dat we zaken kwalitatief goed op orde hebben.

Dank voor ieders inspanning!





Eigen regie en gelijkwaardigheid Van zorgen voor naar zorgen dat

Moreel beraad is het **samen praten over (het oplossen van) dilemma's**. De afgelopen tijd hebben diverse begeleiders een opleiding gevolgd voor het begeleiden van een moreel beraad en er is geoefend met het team. We gaan het moreel beraad nu verder inbedden in onze zorgverlening. Voor een moreel beraad is het belangrijk dat **alle betrokkenen** aanwezig zijn (medewerkers, cliënten, naasten of vrijwilligers), zodat je alle visies en meningen over het dilemma kunt bespreken en **samen een oplossing bedenkt**. Ook dat is eigen regie!

In de WBC's en begeleiding thuis wordt al langer **cliënttevredenheidsonderzoek** gedaan met de methode **'Dit vind ik ervan'**. We willen nu gaan kijken of we inzichtelijk krijgen per team en voor de gehele organisatie welke thema's cliënten belangrijk vinden. Voor de AC's hebben we gekozen voor **Zorgkaart Nederland**. Daarop kunnen cliënten een waardering plaatsen. De invoering verloopt nog niet zo voorspoedig als we willen. We gaan met de teams bekijken hoe we het werken met Zorgkaart Nederland kunnen verbeteren. Twee leden van de centrale cliëntenraad houden de resultaten op Zorgkaart Nederland in de gaten en reageren erop indien nodig.

Zelforganisatie

Met de **binnenstebuiten bezoeken** kijken we samen hoe de strategische koers leeft binnen de organisatie. Elk team heeft een binnenstebuiten bezoek gehad en de deelnemers waren **heel positief!** We zetten alle ervaringen op een rijtje en kijken hoe we hiervan kunnen leren en hoe we er een vervolg aan kunnen geven.

We realiseren voor het einde van dit jaar het nieuwe **interactieve, digitale platform** voor **medewerkers en vrijwilligers**. In de loop van 2024 **volgt het gedeelte voor cliënten en naasten**.



De **BI-tool** (programma voor gegevens/analyses en rapportages) is live gegaan en draagt de naam **Stuur!** Meer weten? Bekijk het filmpje.

Ook wordt er, op verzoek van medewerkers, gewerkt aan een **vereenvoudiging van het elektronisch cliëntdossier**. In het najaar zal dit geregeld worden.

Het **nieuwe roostersysteem** is ingevoerd. Dit is voor iedereen nog wel een kwestie van wennen en leren. De eerste groep medewerkers heeft kunnen aangeven hoe het roostersysteem bevalt. Er zijn verbeterpunten en daar gaan we verder mee aan de slag, zodat medewerkers prettig **zelf kunnen roosteren**. In het najaar volgt nog een uitgebreide evaluatie.

Met het personeelstekort waarmee ook SGL te maken heeft, is het soms **lastig om de planning rond te krijgen**. De **Flexpool** is een nieuw onderdeel dat we binnen SGL opzetten. Hiermee willen we de zorgteams gaan ondersteunen bij acute bezettingsproblemen.



Vakmanschap

Het overgrote deel van de medewerkers heeft het **medewerkersonderzoek** ingevuld en daar zijn we blij mee! De resultaten zijn **over het algemeen positief**. Het onderzoek geeft ons een goed beeld van wat er goed gaat en wat beter kan en waar we dus aan gaan werken, want jouw mening is belangrijk. We gaan nu op organisatieniveau kijken hoe we bepaalde zaken gezamenlijk kunnen oppakken en in de teams bespreken we de resultaten en worden **actieplannen** gemaakt.

In het kader van **'ziekte overkomt je, verzuim overleg je'** hebben leidinggevenden een training gevolgd en hebben alle medewerkers deelgenomen aan een bijeenkomst om de manier waarop we omgaan met ziekte en verzuim samen te bespreken.

Al onze medewerkers zijn professionals die zich blijven ontwikkelen. Iedereen die dat wil kan een opleiding volgen. Als je **een opleiding** doet is het belangrijk dat wat je leert ook echt behouden blijft in de praktijk. Met de passende opleidingen en **aandacht voor ruimte om te leren** geven we hier invulling aan.



Zorg op maat

Er hebben enkele sessies over **rouw- en verliesverwerking** voor cliënten en naasten plaatsgevonden en deze werden erg gewaardeerd. Omdat er veel behoefte aan is gaan we die **verder uitbreiden**.

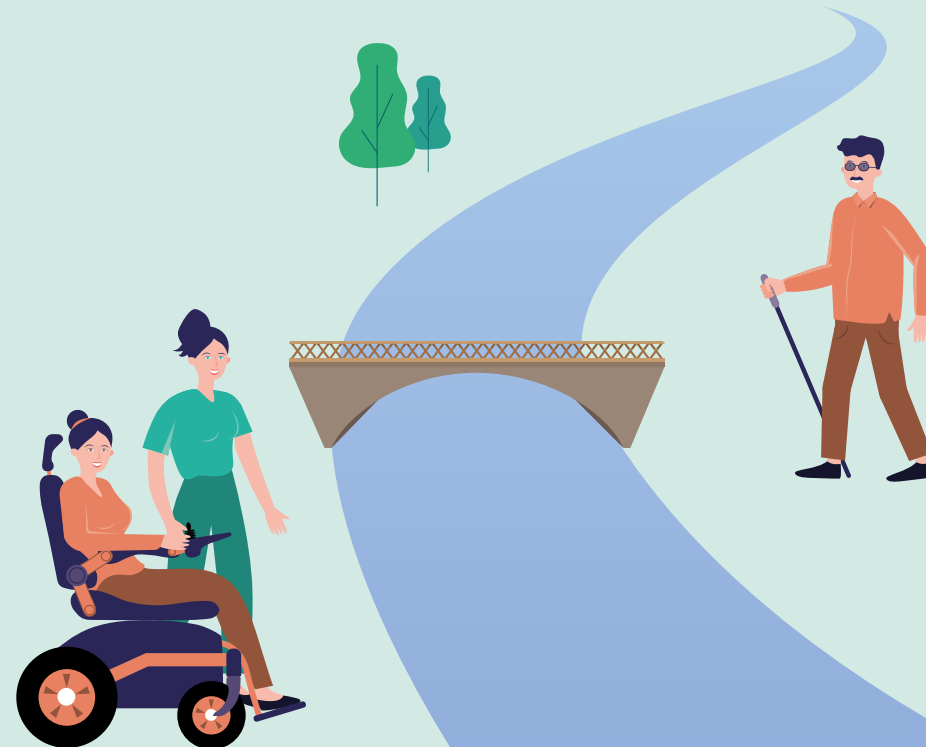
We hebben onderzocht dat het voor sommige mensen fijn is als ze gedeeltelijk thuis kunnen wonen en deels op een plek met begeleiding. We noemen dat **deeltijdwonen**. We zijn nu bezig met de voorbereidingen voor deze dienst en we willen hier in het najaar graag mee starten.

We werken aan de **dagbesteding voor de toekomst**, zodat we goed kunnen blijven aansluiten op de ontwikkelingen in de maatschappij en de behoeften van cliënten. Dat is een **heel proces** waar we samen invulling aan geven. In het najaar zullen we iedereen hierover verder informeren.

Samenwerking formele en informele zorg

Het **nieuwe vrijwilligersbeleid** is klaar en past helemaal in de koers. Het beleid en de uitwerking ervan worden besproken met vrijwilligers en medewerkers op elke locatie. Elk team geeft op zijn eigen manier, op maat, invulling hieraan.

Samen een **locatie vormgeven en runnen**. Met bewoners, medewerkers, naasten en vrijwilligers. Samen kijken hoe bewoners willen dat hun **leefomgeving** eruit ziet en functioneert. Hoe ga je dat regelen? En **welke taken en verantwoordelijkheden** heeft iedereen dan? Hoe ga je met elkaar om? Bij de **nieuwbouw in Roermond (Mundium)** praten we daarover en maken we afspraken. Dat is soms best lastig, maar uiteindelijk gaat het erom dat we met elkaar de verantwoordelijkheid nemen voor het reilen en zeilen van de locatie. En dat bewoners kunnen wonen op de manier zoals zij dat willen.



Zorgtechnologie

We nemen deel aan de **Academische werkplaats** (ZoTeG) en doen mee aan een onderzoek naar het **leren werken met data**. Technologie wordt een steeds vanzelfsprekender onderdeel van de zorg. Denk aan domotica, apps en robots. Deze technologieën **verzamelen veel informatie**. Ook wordt veel informatie opgeslagen in systemen als het elektronisch cliëntdossier en zorgoproepsystemen. Deze informatie kunnen we heel goed gebruiken voor de **verdere verbetering van onze zorg en ondersteuning**. Dit alles gebeurt natuurlijk anoniem.

In november geven we **een presentatie over zorgtechnologie** voor mensen met niet-aangeboren hersenletsel bij de academische werkplaats!

Het **zorgoproepsysteem** dat we gebruiken is verouderd en wordt vervangen. Het proces loopt, maar duurt wat langer dan gepland.



In de nieuwbouw in Roermond (Mundium) is het gebruik maken **passende zorgtechnologie** een belangrijk speerpunt. Het is de kunst om de eerdere ervaringen van Kuiperhof mee te nemen en waar nodig uit te breiden en te **vertalen in de nieuwste technieken**. Volg je de livestream al van de nieuwbouw?

Ook blijven we apps en digitale programma's testen die zowel medewerkers als cliënten kunnen helpen in het dagelijks werk en leven.



Samenwerking en externe marktontwikkeling

Op het gebied van arbeidsmatige dagbesteding en werk(zaamheden) geven we de komende tijd vorm aan de **samenwerking met Relim**. Door deze samenwerking kunnen we dit gedeelte van de dagbesteding op een goede manier en op behoefte van de cliënten uitbreiden.

De breincafés (lotgenotencontact), die we samen met een aantal partners hebben opgezet in Maastricht, Weert en Baarlo, lopen goed. Na de zomer worden breincafés geopend in Sittard en Roermond. In Kerkrade loopt overigens al langer een goedbezocht breincafé.

We blijven onze samenwerking in ketens en met relevante partners onderhouden en waar nodig uitbreiden.



Kijk ook op onze website voor meer achtergrondinformatie!



Samen op de hoogte! We zoeken een naam...



Zoals jullie weten werken we aan een nieuw interactief platform waarmee straks medewerkers, vrijwilligers, cliënten en naasten met elkaar kunnen communiceren. Dat we samen communiceren past in onze strategische koers en in de reis die we samen doorlopen.

We hebben nu jullie hulp nodig voor het volgende. 'Interactief platform' is geen sprankelende naam. En die willen we wel graag voor het platform. We vinden het belangrijk dat die past in de koers en bij onze reis. En uiteraard dat deze naam aansprekend is voor iedereen die gebruik gaat maken van het nieuwe interactieve communicatieplatform!

Wie bedenkt er een toepasselijke naam voor het interactieve platform?

Stuur je naam uiterlijk 6 september naar communicatie@sgl-zorg.nl of naar Postbus 5036, 6130 PA Sittard. Wil je vermelden of je medewerker, vrijwilliger, cliënt of naaste bent (Ben je naaste? Wil je dan ook even de naam van de cliënt vermelden s.v.p.?).

We belonen de winnaar met een leuke prijs!

Door deelname aan deze prijsvraag geef je automatisch toestemming voor het gebruik van je inzending in uitingen van SGL.